



**Program hospodárskeho a sociálneho rozvoja  
obce Vyšná Polianka na roky 2015 - 2021  
s výhľadom do roku 2025**

**Máj 2015**



## 1. Úvod

**Program hospodárskeho a sociálneho rozvoja obce Vyšná Polianka je základným lokálnym strednodobým dokumentom, ktorý poukazuje na hlavné zámery a ciele obce v oblasti regionálneho rozvoja v programovacom období na roky 2015 - 2021, s výhľadom do roku 2025.**

Zodpovedný rozvoj obce si vyžaduje aktualizáciu a prehodnotenie smerovania obce, vyhodnotenie dosiahnutého rozvoja. Vzhľadom na túto skutočnosť vzniká spoločenská požiadavka doplniť a aktualizovať program rozvoja obce na súčasné volebné obdobie a s výhľadom na ďalšie roky, podľa súčasnej legislatívy.

PHSR obce na roky 2015 - 2021 je spracovaný podľa Metodiky na spracovanie PHSR (verzia 2.0) z roku 2015 v súlade so zákonom 539/2008 Z.z. o podpore regionálneho rozvoja v znení zákona č. 309/2014 Z.z. Medzi najvýznamnejšie zmeny patrí nová obsahová štruktúra programu pozostávajúca z analytickej, strategickej, programovej, realizačnej a finančnej časti PHSR. Medzi ďalšie zmeny patrí povinnosť spracovať každoročne správu o plnení programu.

Možno ho charakterizovať ako program, ktorý na jednej strane špecifikuje prvoradé potreby a úlohy obce v rozvoji technickej infraštruktúry, v starostlivosti o životné prostredie, ľudské zdroje, sociálnu oblasť a pod., a na strane druhej navrhuje opatrenia a spôsoby na dosiahnutie vytýčených cieľov. Pritom pri jeho tvorbe boli rešpektované prírodné, sociálne, kultúrne, a ekonomické danosti širšieho územia a samotnej obce. Východiskom pri jeho tvorbe boli údaje a informácie získané z oficiálnych stránok ŠÚ SR, dostupných informácií v tlačenej a elektronickej forme a hlavne výsledky ankety medzi obyvateľmi obce, ktorej sa zúčastnilo aktívne cca 30% obyvateľov. Tento postup získavania názorov obyvateľov oprávňuje charakterizovať proces jeho tvorby ako prístup „zdola nahor“. Spracovanie návrhov PHSR s využitím dostupných strategických dokumentov na úrovni SR, VUCPO, MR Makovica a OZ DUKLA v spojení s názormi občanov a plánmi obecného zastupiteľstva je využitím expertnej a komunitnej metódy.

Spolu s územným plánom obce by mal byť kľúčovým a základným dokumentom pre riadenie samosprávy, na základe poznania situácie a potrieb obyvateľov, podnikateľov a iných záujmových skupín a konkrétne formuluje predstavu o najbližšej budúcnosti limitovanú výhľadovým obdobím programu. Cieľom PHSR obce Vyšná Polianka je taktiež hľadať a nájsť spoločné východiská z ťažkej ekonomickej a sociálnej situácie, ktorá je spôsobená rozpadom tradičných produkčných, komunikačných a obslužných systémov v širšom území, vytvorenie platformy a rámca pre budúcu spoluprácu a vytýčenie si krátkodobých ale aj dlhodobých možností a aktivít pre dosiahnutie udržateľného a všestranného hospodárskeho rozvoja a rastu životnej úrovne, ktorá bude podporená hlavne tvorbou nových pracovných miest a využitím vnútorného potenciálu územia. Podmienkou je aktívna účasť obyvateľov, partnerov, inštitúcií a spoločenstiev v procese formulovania spoločných aktivít a podporiť udržateľnosť tejto spolupráce.

Program je otvorený dokument, ktorý je možné meniť a korigovať v súlade so zmenou a vývojom podmienok, za ktorých sa tvoril, zmeny legislatívy a ekonomického prostredia.

Program rozvoja obce vychádza z prognostických údajov **ekonomického potenciálu, ekonomickej výkonnosti, trhu práce a ukazovateľov životnej úrovne**. **Ekonomický potenciál** daného regiónu predstavuje spolupôsobenie v regióne sa nachádzajúcich ľudských zdrojov, kapitálu a prírodných daností za účelom výroby produkcie a poskytovania služieb. Ekonomický potenciál je rozhodujúcim faktorom rozvojových možností regiónu a determinantom životnej úrovne jeho obyvateľstva.

Základným vyjadrením **ekonomickej výkonnosti** regiónu je hodnota HDP na obyvateľa vytvoreného v regióne. Ekonomická výkonnosť regiónu zvyčajne súvisí s jeho podielom na tvorbe HDP a počte nezamestnaných v národnom hospodárstve. Hlavným poslaním **trhu práce** je zapojenie ekonomicky aktívneho obyvateľstva do výrobného procesu. Rozhodujúci vplyv na fungovania trhu práce má



okrem jeho kvalitatívnych parametrov ponuka a dopyt po práci. Objem a štruktúru peňažných príjmov a výdavkov domácností možno považovať za kľúčové indikátory vývoja **životnej úrovne**.

**PHSR** nadväzuje na príslušné strategické dokumenty a programové dokumenty podpory na regionálnej úrovni. Na národnej úrovni ide predovšetkým o Stratégiu EU 2020, Program rozvoja vidieka SR na roky 2014 – 2020 (PRV SR), Integrovaný regionálny operačný program 2014 – 2020 (IROP) a na regionálnej úrovni o Program rozvoja (PHSR) PSK na roky 2014 – 2020, ktorý je v súčasnosti v štádiu konečného spracovania. Tieto dokumenty predstavujú nielen rozšírenie komplexnosti podpory realizácie PHSR v období rokov 2015-2021, ale vytvárajú aj predpoklad na zabezpečenie konzistencie v podpore regionálneho rozvoja, a tým aj zvýšenie účinnosti strategického plánovania tejto podpory a prípravy projektov v nasledujúcom programovacom období.

Tento program bol tvorený ako nový dokument vychádzajúci z údajov PHSR z r. 2008. Na jeho spracovaní sa podieľali poslanci obecného zastupiteľstva, poslanci zapojení do pracovných skupín, komisie OcZ, obecný úrad a občania. Neoddeliteľnou časťou pri tvorbe tohto plánu je spolupráca so starostami v okolitých obciach a taktiež strategické zámery v rámci partnerstiev, ktorých členom obec je, t.j. zároveň čerpá podklady zo sociálno-ekonomickej stratégie rozvoja mikroregiónu Makovica a rozpracovaného PHSR PSK. Súbežne s týmto dokumentom prebiehala aj tvorba Integrovanej stratégie rozvoja územia verejno – súkromného partnerstva Dukla, občianske združenie /Stratégia CLLD/, ktoré pracuje na princípoch LEADER a uchádza sa o finančné zdroje z Programu rozvoja vidieka SR na roku 2015 – 2020, obec Vyšná Polianka je členom tohto združenia od roku 2013.

Z hľadiska zabezpečenia vysokej úrovne ochrany životného prostredia a príspevku k integrácii environmentálnych aspektov do prípravy a schvaľovania tohto strategického dokumentu so zreteľom na podporu trvalo udržateľného rozvoja musí byť dodržaný postup v zmysle Zákona NR SR č. 24/2006 Z.z. o posudzovaní vplyvov na životné prostredie a o zmene a doplnení niektorých zákonov. Tým rozvojový program spĺňa kritérium možnosti financovania z verejných zdrojov (EÚ, ŠR SR, VÚC, obec) určených na regionálny rozvoj.

Obrázok č. 1:

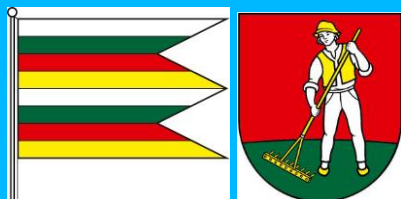


Pohľad na reliéf územia obce /google.maps/



## 2. Základné štatistické údaje o obci (stav k 31.12.2014, v prípade údajov ŠÚSR SOBD rok 2011)

**Názov obce :** **Vyšná Polianka**, (Obec je doložená z roku 1572 ako Felsso Polyana, neskôr ako Poliena Superior 1583, Wisna Polanka 1773, Felschó Polyanka 1786; po maďarsky Felsőpolyánka, Felsőpagony, do roku 1910 Felsopolyanka), v súčasnosti sa obec označuje aj ako Вишня Полянка.



Blazón erbu

**V červenom štíte v zelenej pažiti striebroodetý muž v zlatej veste, zlatých topánkach a v zlatom klobúku, držiaci zlaté ľavošikmo sklonené hrable.**

Komentár: Zamestnanecký a poľnohospodársky motív, podľa odtlačku pečatidla obce z roku 1787.

Signatúra HR SR: V-2482007, Autori: Jozef Petrovič, Kvetoslava Hanzová

Zdroj: Ministerstvo vnútra Slovenskej republiky, sekcia verejnej správy, odbor archívov a registratúr

**HERALDICKÝ REGISTER SLOVENSKEJ REPUBLIKY**

**Z histórie :** Sídliisko založil šoltýs s usadlíkmi okolo roku 1553 - 1572. Prvý písomný doklad o dedine pochádza z roku 1572. Bola majetkovou súčasťou panstva Makovica, v 19. storočí vlastnili majetok Erdodyovci. V roku 1600 malo sídliisko asi 8 poddaných domov. V roku 1715 až 1720 tu postupne hospodárilo 6 až 10 poddaných domácností, v roku 1828 bolo 42 domov a 335 obyvateľov, v roku 1900 bolo 165, v roku 1970 to bolo 141 obyvateľov.

Veľký úbytok obyvateľov zaznamenala obec v rokoch 1850 – 1900, kedy sa mnohí obyvatelia vysťahovali za prácou do zahraničia. Obyvatelia boli roľníci a zaoberali sa chovom dobytky, za 1. CSR sa obyvatelia zaoberali poľnohospodárstvom a prácou v lesoch. Počas 2.svetovej vojny bola obec značne poškodená. Po roku 1949 pracovali na JRD alebo v priemyselných podnikoch v meste Bardejov.

Kraj - Prešovský, Okres - Bardejov



Mapa č. 1 Vyznačenie okresu Bardejov v rámci Prešovského samosprávneho kraja





Chotár obce je mierne členitý tvorený flyšovými vrstvami, štvorhornými náplavami Ondavy a svahovitou hlinou. V severozápadnej časti sú bukové a smrekové lesy. Urbanisticky je obec orientovaná pri brehu začínajúceho toku rieky Ondava.

Kataster susedí s obcami Becherov, Jedlinka, Ondavka a Varadka. Pôdorys zastavanej časti obce určila prírodná poloha údolnej osi rieky Ondava, ktorá vyviera v katastri obce Ondavka.

Počet obyvateľov: **113** (k 31.12.2014)

Rozloha k.ú. 569,28 ha

Názov obce	Kód obce	Názov k.ú.	Výmera (v m <sup>2</sup> )
VYŠNÁ POLIANKA	871273	Vyšná Polianka	5 692 791

Tab. č. 1: základné údaje o pôdnom fonde obce

Počet domov	<b>59 súpisných čísel</b> + 5 neobytných objektov
Miestne komunikácie	1060 m/ 3972 m <sup>2</sup>
Počet autobus. zastávok	3
Počet zastávok ŽSR	0
Pošta	0
Vodovod	2,5 km rozvodnej siete VV + 0,65 km verejnej časti prípojok / 64 ks prípojok
Kanalizácia	obec nemá kanalizáciu
Plynovod	obec nemá plynovod
Počet právnických osôb	5 – 3 s.r.o., Pravoslávna cirkev vo Vyšnej Polianke a OU Vyšná Polianka
Počet FO	2
Malé zdroje znečistenia ovzdušia	kotly na tuhé palivo 35 ks v obytných domoch
Elektr.sieť	Obec elektrifikovaná r. 1951, verejné osvetlenie od r. 1955 (22 svetelných bodov VO)
Miestny rozhlas	obec má nefunkčný miestny rozhlas
Internet	zavedený v obecnej budove, v 7 domácnostiach
Televízne kábelové rozvody	0
Telocvične	0
Ihriská	0
Ostatné športoviská	0
Lekáreň	0
Ambulancie	0
Predajne	0
Pohostinstvá	0
Farmy	0
Reštauračné zariadenia	0
Čerpacia stanica	0
Kultúrny dom	1 (80 sedadiel, 120 m <sup>2</sup> )
Knižnica	1 (cca 500 kniž. jedn./ v súčasnosti bez činnosti)
Dom smútku	0
Hasičská zbrojnica	0
Základné školy	0
Obecný hasičský zbor	0
DHZO	1 (26 členov)



### 3. Charakteristika územia obce

#### 3.1. Prírodné pomery /v rámci okresu Bardejov/

Z geologického hľadiska je územie obce súčasťou karpatskej sústavy, ktorej vznik podmienil najmladší horotvorný proces – alpinske vrásnenie. Obec sa nachádza v provincii Východné Karpaty, oblasť Nízke Beskydy v celku Ondavskej vrchoviny.

Tab. č. 2 VK Geomorfologické začlenenie orografických celkov Východných Karpát (podľa: Mazúr a Lukniš, 1986)

Sústava	Podsústava	Provincia	Subprovincia	Oblasť	Celok
Alpsko-himalájska	Karpaty	Východné Karpaty	Vnútročné východné Karpaty	Nízke Beskydy	Ondavská vrchovina

**Ondavská vrchovina** má vrásovo – príkrovovú stavbu, súvrstvia sú tvorené pieskovecami, ílovcami, bridlicami a slieňovcami.

#### Charakteristika okresu Bardejov a prírodno - klimatické pomery

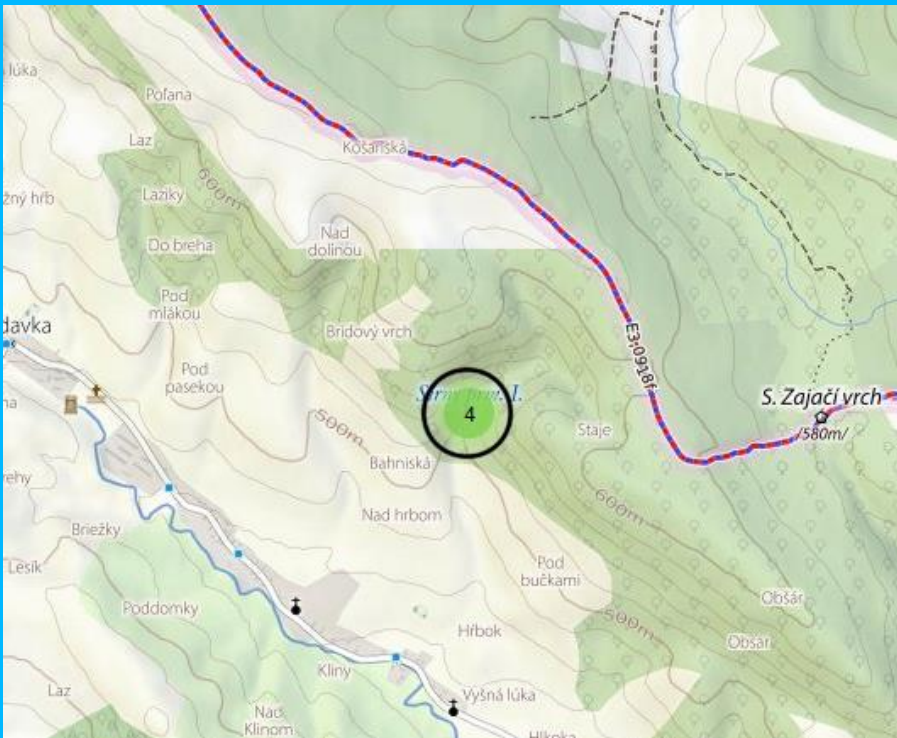
Územie Bardejovského okresu sa rozprestiera v severovýchodnej časti Východoslovenského kraja medzi 49°04' a 49°27' severnej zemepisnej šírky a medzi 19°58' a 21°47' východnej zemepisnej dĺžky. Je budované prevažne flyšovými horninami, na ňom sa nachádzajú tri geografické jednotky, Čergovské pohorie, Nízke Beskydy a Bartošovská kotlina. Čergovské pohorie patrí k pásmu vonkajšieho flyšu, je zložené prevažne z odolných pieskovecov s bridličnatými vložkami. Čergovské pohorie s najvyšším vrchom Minčolom (1157 m) zaberá západnú časť územia okresu. Podnebie tohto okresu je charakteristické studenou zimou. Podnebie z hľadiska rozdelenia regiónov podľa klímy sa radí medzi mierne teplé a mierne vlhké a medzi mierne chladné a mierne vlhké /pôdny portal VUPOP/, s priemerným počtom dní nad 5C 208 – 215. Priemerné januárové teploty sa pohybujú medzi -5°C až -7°C, júlové teploty v rozpätí 14°C až 17°C a priemerné množstvo zrážok je 650 - 850 mm<sup>3</sup>. Pohorie je pokryté prevažne bukovými lesmi a na svahoch obrátených do Osikovej kotliny lesmi jedľovými.



Zdroj: [www.elprotech.sk](http://www.elprotech.sk)

Geologický podklad, morfológia terénu, klimatické a pôdne pomery ovplyvnili botanickú tvárnosť okresu.

Obce východnej a severovýchodnej časti okresu majú vrchovinový typ klímy, mierne teplý a vlhký. Územie okresu patrí k pramennej oblasti. Veľká členitosť terénu, flyšový geologický podklad a silná podzolizácia pôd nepriaznivo vplyvajú na vodohospodárske pomery. Celé územie patrí k pôvodu Bodroga a Hornádu, jeho riečna sieť patrí k úmoriu Čierneho mora. Hlavnými vodnými tokmi sú Topľa a Ondava. Na území je mnoho minerálnych prameňov, z ktorých najväčšie sa nachádzajú v Bardejovských Kúpeľoch a Cigeľke. V katastri obce sa nachádzajú 4 minerálne pramene sírčitého typu, ktoré sú využívané miestnymi obyvateľmi.



Mapa. č. 4 Výskyt 4 minerálnych prameňov /zdroj [www.oma.sk/](http://www.oma.sk/)

Lesy sú bohaté na lesnú zver (srnčia a diviacia zver, jeleň, zajac, kuna jazvec, líška, vlk a rys).

Rastlinstvo okolia zaujalo svojráznou krásou a rozmanitosťou. Prvé doklady o prítomnosti človeka v tomto priestore sú z neolitu tj. neskorej doby kamennej.

### 3.2. Z histórie územia

Nakoľko Ondavská vrchovina patrí k bariérovým pohoriam Slovenska, obchod, remeslá a doprava sa rozvíjali hlavne v dolinách riek a podhorských kotlinách. Podľa dostupných historických zdrojov bolo širšie územie, do ktorého patrí aj obec Vyšná Polianka, osídlené už pred 5000 rokmi, z obdobia pred 3000 rokmi boli nájdené cenné archeologické dôkazy osídlenia, tzv. kurgany – východoslovanské mohyly, ktoré pochádzali z osídlení vyšného Dnestra a dva inikátne predmetyz doby eneolitu, a to sekeromlat z bridlice päťuholníkového tvaru a druhý srdcovitého tvaru. Exponáty dsú uložené v Šarišskom múzeu v Bardejove.

Historickou dominantou širšieho územia je Zborovský hrad, prvá písomná zmienka o ňom je z 13. Storočia a je deliacou čiarou medzi horstvom Busov a Ondavskou vrchovinou. V priebehu 13. Až 15. Storočí bolo územie osídľované pravoslývnymi Haličanmi /Rusínmi, Valachmi/, ktorí zrejme zo strachu pred Tatármi sa sťahovali na juh Uhorska. Túto skutočnosť portvrdzuje aj existencia rovnakých názvov obcí na slovenskej a poľskej strane a skutočnosť, že v 17. storočí predstavovali poľské priezviská 36%. Obec Vyšná Polianka je rusínsko – slovenská obec a je súčasťou obcí s obdobným obyvateľstvom /Becherov, Chmeľová, Stebník, Ondavka, Varadka, Nižná Polianka ai. Tieto majú zväčša aj dvojjazyčné označenie názvu obce.

Prevažnú časť obyvateľstva v minulosti tvorili pastieri dobytky a želiari. Z tohoto obdobia pochádzajú aj významné historické pamiatky tohoto územia, a to drevené kostolíky. Sú to unikátne národné kultúrne pamiatky. Sú často postavené bez jediného kovového klinca a ich ikonostas má neoceniteľnú kultúrno – historickú hodnotu a je jedinečným dielom ľudových tvorcov. V obci Vyšná Polianka sa nachádza jeden z týchto skvostov.

Je to významná kultúrna pamiatka - grécko-katolícky drevený Kostol sv. Paraskievy z roku 1919, ktorá stojí v strede obce, 20 km na sever od Bardejova, 450 m n.m. - bol postavený z materiálu pôvodného dreveného kostola a patrí medzi novozapísané Národné kultúrne pamiatky č. ÚZPF 259/0 – jedновеžová, dvojdielna a trojpriestorivá stavba z roku 1919, parc. č. 1, CKN 5/2.





Obrázok č. 3:



V poľnohospodárstve sa ľudia zaoberali aj pestovaním konope, ľanu a chmeľu. Taktiež sa zaoberali chovom dobytka a koní. Územím prechádzala tzv. cesta Márie Terézie – obchodná cesta spájajúci Halič a Ukrajinu a Karpatskú kotlinu s Povolím a Pobaltím. Toto podpořilo rozvoj obchodu a priemyselnej výroby. Tradičn bola vroba kořikov, pltna, murrčna, tehelne a spracovanie dreva.

Negatvny vplyv na počet obyvateľov v územ malo vtrhnutie poľskch vojsk na územie Makovickho panstva, kam patrila aj Vyšn Polianka v 15. storoč, rkocziovsk vojny v rokoch 1703 – 1711, a v rokoch 1880 – 1888 sa v dsledku hospodrskej krzy vysthovalo z územia cca 18 obc Makovickho panstva 2255 obyvateľov. V 17. storoč boli v dsledku úteku poddanch úplne vyľudnen obce Smilno, Nižn Polianka a Hutka. I. A II. Svetov vojny, hospodrske krza v rokoch 1921 – 1923 a 1929 – 1934 spsobili hromadn vysthovalectvo obyvateľov územia do USA, Kanady, Argentny a Austrlie. Veľk vplyv na pokles poctu obyvateľov mali aj epidmie a požiare.

V období I. Svetovej vojny prebiehali na územ okolitch obc a vo Vyšnej Polianke boje, při ktorch padlo veľk množstv raksko – uhorskch a ruskch vojakov. Jako pamiatka na tieto udalosti s v územ cintorny padlch v I. Svetovej vojne, jeden z nich je aj v obci Vyšn Polianka.

V obci sa nachdza taktiež vojnov cintorn z prvej svetovej vojny, ktor sa nachdza 300 metrov od autobusovej zastvky v obci Vyšn Polianka.

Cintorn vznikol v roku 1916 a jeho vznik sa spomna aj v obecnej kronike: „V lete 1916 zajatm ruskm vojakom bolo prikzan vykopat mrtvoly v tunajšom chotri a pochovali ich na vojenskom cintorne, ktor sa nachdza blzko cerkvi. Vojaci to robili holmi rukami. To čo našli po zosnulch, zobrali.“



Dnes je vojnový cintorín vo Vyšnej Polianke zrekonštruovaný. Po jeho obvode je vybudované drevené oplotenie so vstupnou brámkou a v strede cintorína je osadený centrálny kríž. Na ploche cintorína sú symbolicky osadené malé betónové kríže.



Obr. č. 4:

Krajským pamiatkovým úradom v Prešove je obec Vyšná Polianka evidovaná jako archeologická lokalita s predpokladanými nálezmi, a to v časti historického jadra obce s predpokladanými nálezmi z obdobia novoveku /prvá písomná správa k roku 1572/.

Na plochách národných kultúrnych pamiatok a ich ochranných pásiem je nevyhnutné dodržať ustanovenia § 32 zákona č. 49/2002 Z.z. o ochrane pamiatkového fondu v znení neskorších predpisov. V obciach sa nachádzajú aj ďalšie objekty s architektonickými, historickými a kultúrnymi hodnotami, ktoré nie sú evidované v Ústrednom zozname pamiatkového fondu. Tieto je veľmi dôležité vytipovať a zaradiť ich do Zoznamu pamätihodností obce, ktoré si obce v zmysle § 14 zákona č. 49/2002 Z.z. v zn. n.p. môžu zaviesť. Tu je možné naradiť hnutel'né, nehnuteľné, kombinované diela prírody, človeka, historické udalosti, názvy, katastrálne a zemepisné názvy viažúce sa k histórii a osobnostiam obce. Je tu možné zaradiť staré stromy, božie muky, kríže a iné objekty. Metodickú a odbornú pomoc poskytuje Pamiatkový úrad v každom kraji.



#### 4. Koncepcia rozvoja územia

Súčasná urbanistická štruktúra obce je výsledkom spolupôsobenia historického vývoja a prírodných daností.

Pôvodné domy typické pre obec sa takmer nezachovali, v súčasnosti sú pre obec typické murované domy z tehál so sedlovou strechou z eternitu alebo plechu. Situované sú výlučne pozdĺž miestnej komunikácie, v obci nie sú žiadne bočné obecné komunikácie a zástavba. Pri každom z rodinných domov je predzáhradka a za domom sad.



Obr. č.5 Tradičný rodinný dom v obci Vyšná Polianka

Nadriadenou územnoplánovacou dokumentáciou pre obec Vyšná Polianka je Koncepcia územného rozvoja Slovenska /KURS/I.a II./V oblasti medzinárodných súvislostí usporiadania územia, osídlenia a rozvoja sídelnej štruktúry: 1.5. Rozvíjať košicko-prešovské ťažisko osídlenia ako ťažisko osídlenia celého Karpatského euroregiónu/ 2.29. Podporovať ako rozvojové osi tretieho stupňa: 2.29.17. šarišskú rozvojovú os: Prešov – Bardejov – hranica s Poľskou republikou, 2.29.18. ľubovniansko-svidnícku rozvojovú os: Stará Ľubovňa – Bardejov – Svidník, a ÚPN VÚC Prešovského kraja.

Pre oblasť usporiadania územia a rozvoja sídelnej štruktúry je záväzným regulatívom:

- usmerniť rozvoj osídlenia pozdĺž rozvojových osí Slovenska a na regionálnych rozvojových osiach,
- podporovať suburbárnych zón okolo ťažísk osídlenia s cieľom - decentralizovať bývanie obyvateľstva do únosnej dochádzkovej vzdialenosti, podporovať rozvoj vidieckeho osídlenia,
- rešpektovať existenciu pamiatkovo chránených sídelných a krajinných štruktúr .

Ďalej pri riešení územia je nutné rešpektovať regulatívy v oblasti sociálnej infraštruktúry, rozvoja rekreácie a turistiky, usporiadania územia z hľadiska ekologických aspektov, ochrany prírody a ochrany pôdneho fondu, vodného hospodárstva, dopravnej infraštruktúry, energetiky a hospodárstva.

V zmysle pamiatkového zákona je potrebné v procese územného alebo stavebného konania pri vykonávaní akejkoľvek stavebnej alebo inej hospodárskej činnosti zabezpečiť ochranu archeologických nálezísk a spolupracovať okrem stavebného úradu aj s Krajským pamiatkovým úradom v Prešove, a to aj mimo územia, ktoré je určené ako územie s predpokladanými archeologickými nálezmi.



## 5. Ľudské zdroje a prírodný potenciál

Demografický vývoj obyvateľstva na obce je viac – menej stabilizovaný s mierne klesajúcim trendom. Pre udržanie súčasného počtu obyvateľov je nevyhnutné prijať opatrenia, a to jednak na lokálnej, ale hlavne na regionálnej /štátnej/ úrovni – tvorba pracovných príležitostí, rozvoj služieb a skvalitnenie infraštruktúry.

### 5.1. Počet obyvateľov

Posledné sčítanie obyvateľov, domov a bytov sa na území Slovenskej republiky uskutočnilo roku 2011 (pozn. predtým sa sčítanie uskutočnilo v rokoch 1961, 1970, 1980 a 1991, 2001). Bolo uskutočnené metódou samosčítania a boli ním zisťované demografické, sociálne a kultúrne charakteristiky obyvateľstva, a tiež niektoré vybrané ukazovatele o bytovom a domovom fonde a tiež o vybavenosti domácností niektorými predmetmi dlhodobej spotreby.

Od roku 1869 do roku 1890 mal demografický vývoj obyvateľstva klesajúcu tendenciu /1890 – 211, v roku 1898 – 254/, po rastúcom počte obyvateľstva obce nastal zlom v roku 1970, kedy počet klesol na 141 a tento trend pretrváva s menšími výkyvmi dodnes.

Pri prognóze počtu obyvateľov sa vychádza z doterajšieho celkového pohybu obyvateľstva s využitím exponenciálnej funkcie, ktorá vychádza z teoretických úvah o stabilnej populácii, pre obec Vyšná Polianka je prognóza stavu obyvateľov nasledovná: rok 2020 – 138 obyvateľov, rok 2025 – 141 obyvateľov a v roku 2035 to má byť 151 obyvateľov. Na tento vývoj budú mať v budúcnosti vplyv aj tieto predpoklady:

- Predpoklad ekonomickej stability
- Predpoklad ekonomickej gravitácie centra kraja
- Výhodná poloha pre bývanie vo vzťahu k dostupnosti vyšších služieb
- Dostupná oblasť pre rekreáciu
- Ľahký prístup k hlavným dopravným komunikáciám.

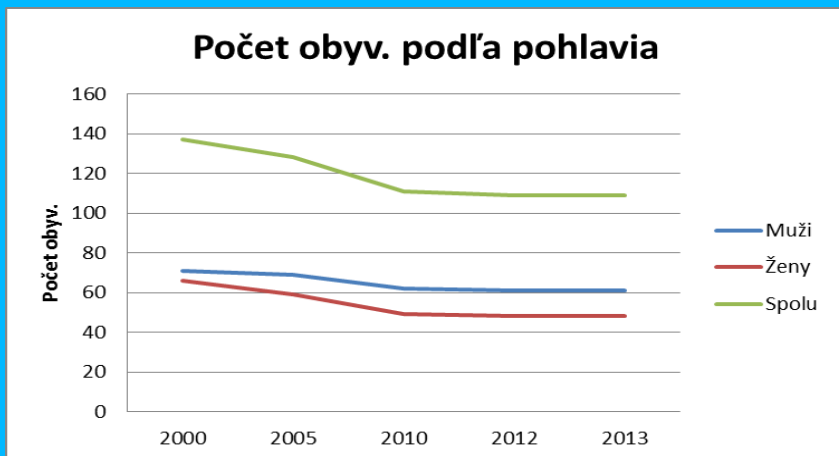
Je nevyhnutné pri prognóze rastu počtu obyvateľstva rátať s potrebou nárastu plôch pre bývanie a adekvátnu občiansku vybavenosť a ďalšie funkčné plochy, ktoré súvisia s rozvojom obce a taktiež je potrebné zohľadniť dostupnosť mesta Bardejov.

Na základe získaných údajov možno uviesť historický demografický vývoj v obci :  
V roku 1828 mala 335 obyvateľov.

Rok	2000	2005	2010	2012	2013
Muži	71	69	62	61	61
Ženy	66	59	49	48	48
Spolu	137	128	111	109	109
Muži %	52%	54%	56%	56%	56%
Ženy %	48%	46%	44%	44%	44%

Tab. č.3 Počty obyvateľov podľa pohlavia (31.12)

Za posledných 10 rokov je viditeľný úbytok obyvateľov o cca 17%. Od roku 2009 je stav počtu obyvateľov pomerne vyrovnaný.



Graf č. 1 počet obyvateľov v rokoch 2000 – 2013 podľa pohlavia

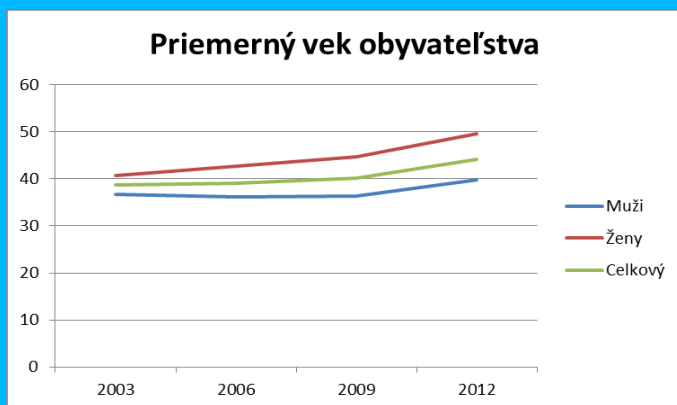
Rozdelenie obyvateľov podľa pohlavia a porovnanie v rámci obdobia rokov 2000 – 2013 je znázornené na grafe č. 1

Aj tento graf ukazuje na prudký pokles počtu obyvateľov, a to v oboch pohlaviach so stabilizáciou v roku 2009.

V prognózach PSK vývoja obyvateľstva sa predpokladá vo vidieckych sídlach pokles počtu obyvateľov a ďalšie zhoršovanie vekovej skladby obyvateľstva. Demografický vývoj obce tento predpoklad potvrdzuje. Tabuľka pomeru mužov a žien v rokoch sčítania obyvateľstva poukazuje na rovnovážny vývoj v tejto štruktúre obyvateľstva.

Prehľad pomeru obyvateľov v jednotlivých rokoch (M/Ž) je v tab. č.3  
[statistics.datacube.sk](http://statistics.datacube.sk)

## 5.2. Veková štruktúra obyvateľstva



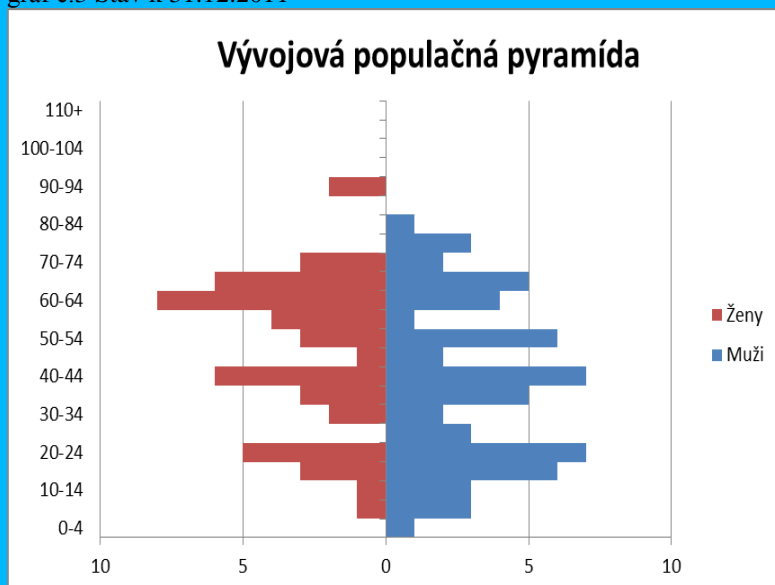
Graf č. 2

Zvýšenie priemerného veku v dlhodobom horizonte je výsledkom odchodu mladých ľudí z obce a pomerne vysoká úmrtnosť mužov v obci. Priemerný vek obyvateľov spolu s dynamikou v rámci rokov 2003 do 2012 je uvedený v grafe č.2



Vývojová populačná pyramída vyjadruje značnú nesúrodosť a pomerne negatívny populačný vývoj obce:

graf č.3 Stav k 31.12.2011



Veková štruktúra obyvateľstva obce Vyšná Polianka odzrkadľuje štruktúru obyvateľstva, ktorej charakteristickou črtou je znižovanie počtu obyvateľov v produktívnom veku. Sú vymedzené 3 vekové skupiny – predproduktívna, produktívna, poproduktívna :

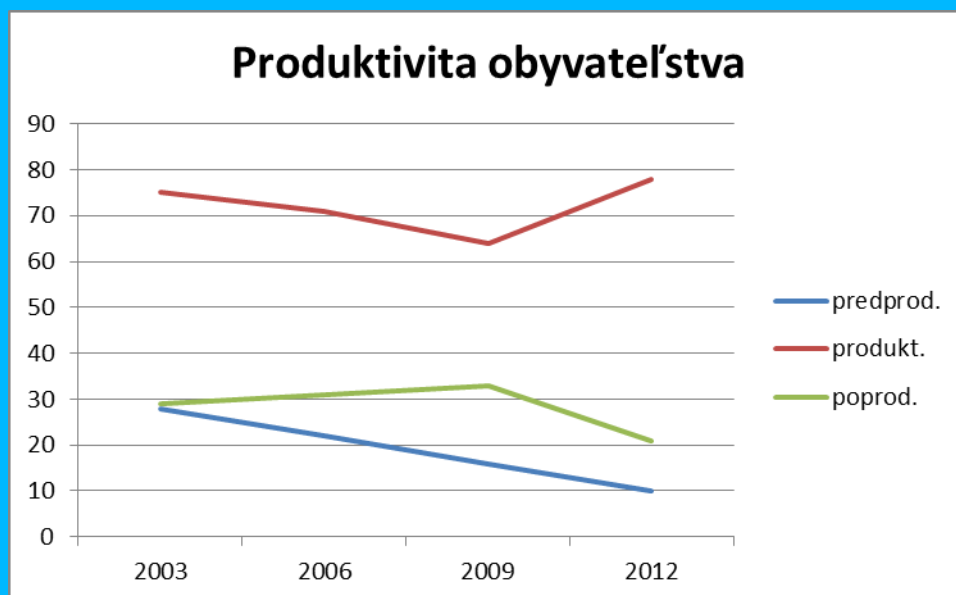
Pozn. zmena metodiky a veku odchodu do dôchodku do 2010 M- 60 a Ž 54

Rok	Pohlavie	Počet obyv. k 31. 12.	v tom vo veku						Priemerný vek	Index starnutia
			predprod.	produkt.	poprod.	predprod.	produkt.	poprod.		
			absolútne			v %				
2003	Muži	70	16	42	12	23	60	17	37	75
	Ženy	62	12	33	17	19	53	27	41	142
	Spolu	132	28	75	29	21	57	22	39	104
2006	Muži	68	15	43	10	22	63	15	36	67
	Ženy	56	7	28	21	13	50	38	43	300
	Spolu	124	22	71	31	18	57	25	39	141
2009	Muži	63	12	37	14	19	59	22	36	117
	Ženy	50	4	27	19	8	54	38	45	475
	Spolu	113	16	64	33	14	57	29	40	206
2012	Muži	61	8	44	9	13	72	15	40	113
	Ženy	48	2	34	12	4	71	25	50	600
	Spolu	109	10	78	21	9	72	19	44	210

Tab. č.4 Produktivita obyvateľstva

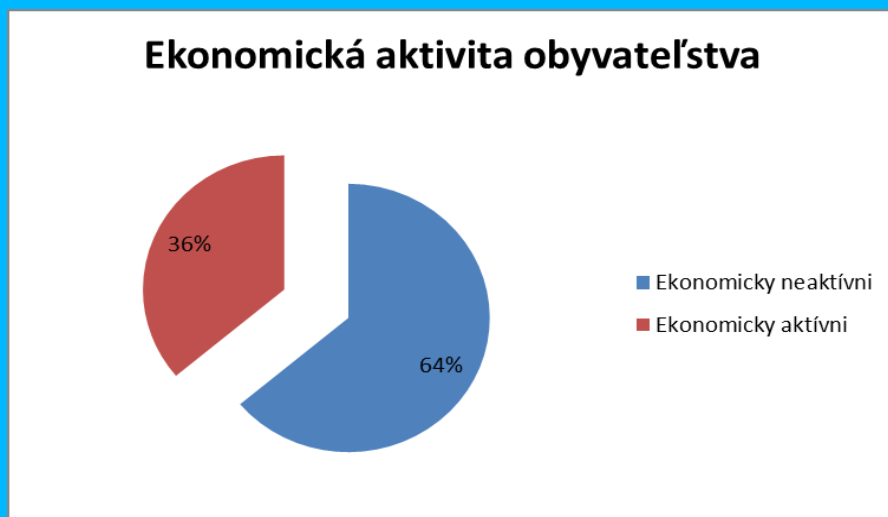
Graf č. 4 znázorňuje trendy v produktivite obyvateľstva za obdobie rokov 2003 – 2012, v roku 2014 stúpil počet poproduktívnych na 26, počet produktívnych klesol v roku 2014 na 78.

Pomer ekonomicky aktívneho obyvateľstva je veľmi nepriaznivý a výrazne pod okresným priemerom. Hospodárska základňa obce je pomerne slabá a neponúka takmer žiadne pracovné príležitosti.



Graf č. 4 Produktivita obyvate

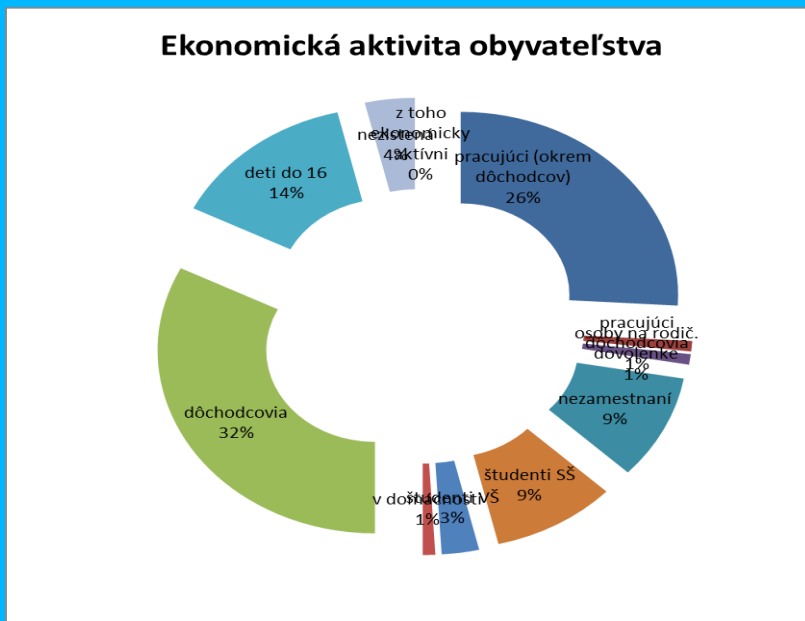
Ekonomická aktivita má mierne stúpajúci trend /v roku roku 2012 bol podiel ekonomicky aktívnych obyvateľov 46% /Strategický dokument MR Makovica, 2012/, kým v roku 2011 to bolo 36%.



Graf č.5 : ekonomická aktivita obyvateľov obce Vyšná Polianka /zdrok ŠÚ SR, SOBD 2011/

Zloženie a podiel obyvateľstva v predproduktívnom veku je 4,42 %, a poproduktívnom 69,02 %. V porovnaní s predchádzajúcim hodnoteným obdobím je zaznamenaný významný nárast oboch pomerov, čo poukazuje na výrazné zníženie pomeru produktívnej časti obyvateľstva, ako dôsledku úbytku obyvateľov v dôsledku prestárlosti a nezájmu mladých rodín usídlit' sa v obci.

Miera nezamestnanosti z celkového počtu UoZ /okres Bardejov k 31.12.2014: % 19,44 /údaj UPSVaR/.



Graf č. 6:

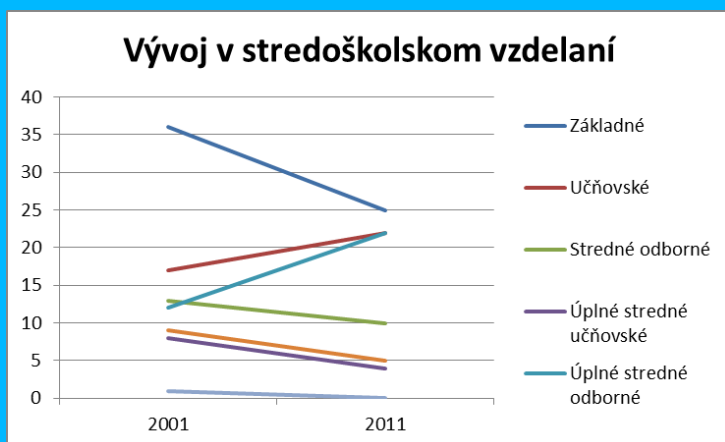
### 5.3. Vzdelanostná štruktúra obyvateľstva

Vzdelanostná štruktúra obyvateľstva má pre rozvoj obce zásadný význam, tab. č.5 a graf č.7 uvádza stav k 31.12.2001 a 2010 z SOBD.

Rok	Pohlavie	Najvyšší skončený stupeň školského vzdelania										
		Základné	Učňovské	Stredné odborné	Úplné stredné učňovské	Úplné stredné odborné	Úplné stredné všeobecné	Vyššie	Vysokoškolské I. Stupňa	Vysokoškolské II. Stupňa	Vysokoškolské naväzujúce	Vysokoškolské spolu
2001	Muži	13	13	9	1	7	4	0	0	2	1	3
	Ženy	23	4	4	7	5	5	1	0	0	0	0
	Spolu	36	17	13	8	12	9	1	0	2	1	3
2011	Muži	8	18	4	1	12	1	0	0	3	1	4
	Ženy	17	4	6	3	10	4	0	0	0	0	0
	Spolu	25	22	10	4	22	5	0	0	3	1	4

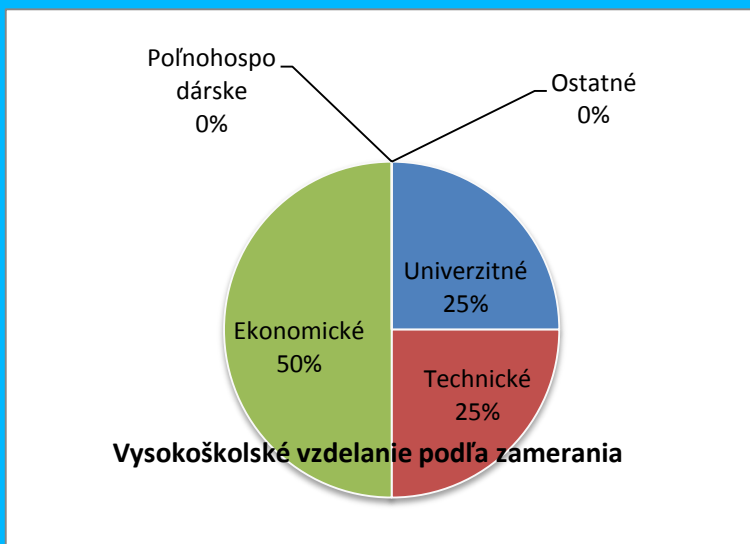
Tab. č.5 Vzdelanosť obyvateľstva

Ako je vidieť základné a učňovské vzdelanie malo v roku 2011 vyše 40% obyvateľov obce, stredoškolské vzdelanie takmer 37% obyvateľov, 4 mali ukončené vysokoškolské vzdelanie.



Graf č. 7





Graf č. 8

#### 5.4. Prirodzený prírastok - migrácia obyvateľstva

Odzrazom ekonomickej situácie obyvateľstva v obci je aj jeho prirodzený prírastok, z tab. č.6. je zrejmé, že v obci dochádza k pohybu počtu obyvateľstva extenzívnymi faktormi /narodenie, úmrtie/, saldo migrácie je nulové.

Rok	Pohlavie	Stav k 1.1.	Živonarodení	Zomrelí	Demograf. saldo	Prisťahovalí	Vystaňovalí	Migračné saldo	Zahr. mig. saldo	Celkové saldo	Stav k 31.12.
2003	Muži	70	0	0	0	0	0	0	0	0	70
	Ženy	63	0	0	0	0	1	-1	0	-1	62
	Spolu	133	0	0	0	0	1	-1	0	-1	132
2006	Muži	69	1	1	0	0	1	-1	0	-1	68
	Ženy	59	1	1	0	2	5	-3	0	-3	56
	Spolu	128	2	2	0	2	6	-4	0	-4	124
2009	Muži	66	0	2	-2	0	1	-1	0	-3	63
	Ženy	51	0	1	-1	1	1	0	0	-1	50
	Spolu	117	0	3	-3	1	2	-1	0	-4	113
2012	Muži	62	0	0	0	0	1	-1	0	-1	61
	Ženy	49	0	0	0	0	1	-1	0	-1	48
	Spolu	111	0	0	0	0	2	-2	0	-2	109

Tab. č.6 Demografické pohyby obyvateľstva



## 5.5. Národnostná štruktúra obyvateľstva, vierovyznanie

Národnosťou sa rozumie príslušnosť osoby k národu, národnostnej menšine alebo etnickej skupine. Pre určenie národnosti nie je rozhodujúca materinská reč, ani reč, ktorú človek väčšinou používa alebo lepšie ovláda, ale jeho vlastné rozhodnutie o príslušnosti k národu, národnostnej menšine či etnickej skupine. Nižšie uvedená tabuľka zobrazuje národnostnú štruktúru obyvateľstva podľa údajov evidencie obyvateľstva podľa sčítania obyvateľstva r. 2011:

Z trvale bývajúceho obyvateľstva sa podľa SOBD 2011 hlási k rusínskej národnosti 53, k slovenskej 45 obyvateľov, k ukrajinskej 4, k rómskej 1 obyvateľ. /tab. č. 7 a graf č. 9/

Celkový počet obyvateľov	Národnosť															
	slovenská	maďarská	rómska	rusínska	ukrajinská	česká	nemecká	poľská	chorvátska	srbská	ruská	židovská	moravská	bulharská	ostatné	nezistená
108	45	0	1	53	4	0	0	0	0	0	0	0	0	0	0	5

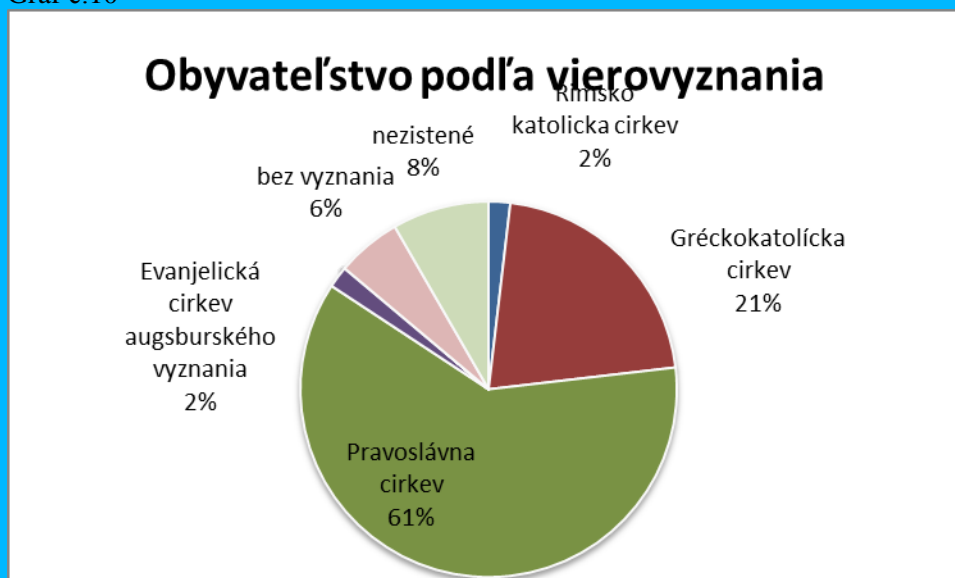
Tab. č. 7 /zdroj ŠÚSR, SOBD 2011



Graf č.9

Podľa náboženského vyznania sa obyvateľstvo delí na 66 veriacich pravoslávnej cirkvi, 23 veriacich grécko-katolíckej cirkvi, 6 bez vyznania, po dvoch prívržencoch má rímskokatolícka a evanjelická cirkev.

Graf č.10





## 6. Vzdelanie, kultúra a šport

### 6.1. Školské zariadenia

Na území obce sa nenachádza základná škola, materská škola a ani žiadne iné druhy školských zariadení. Najbližšie predškolské zariadenie pre deti obce Vyšná Polianka je v obci Nižná Polianka /cca 1 km od Vyšnej Polianky/ Školopovinné deti v rámci prvého stupňa majú možnosť navštevovať základnú školu v Nižnej Polianke, resp. niektorú zo základných škôl v obci Nižný Mirošov, Zborov alebo v okresnom meste Bardejov. K dispozícii je v Nižnej Polianke aj školská jedáleň. Študenti stredných škôl majú možnosť navštevovať stredné a učňovské školy v Bardejove, Svidníku, Stropkove ai. Vysokoškolské vzdelanie majú možnosť záujemcovia o štúdium najbližšie získať v krajskom meste Prešov, v Košiciach a pod.

### 6.2. Kultúrne a osverové zariadenia

Obec má vlastný kultúrny dom s viacúčelovou sálou a javiskom situovaný v centre obce o výmere 120 m<sup>2</sup> s kapacitou 80 sedadiel. V budove, ktorá poskytuje vhodné podmienky pre verejné aktivity. V priestoroch obecného úradu je zriadená knižnica s cca 500 knižnými jednotkami, ktorá v súčasnosti stagnuje. Malé priestranstvá pre aktivity sú pred kultúrnym domom a pred kostolmi. Obec vedie kroniku prerušovane od roku 1933.

Obr. č.6 Budova obecného úradu a kultúrneho domu vo Vyšnej Polianke



Na území obce pôsobí gréckokatolícka farnosť s farou v Mikulášovej a s kostolom sv. Paraskevy, Klub dôchodcov a miestna organizácia Únie žien Slovenska, členská základňa pri COOP Jednota SD, MsČK a DHZ. Taktiež v obci pracuje Zväz protifašistických bojovníkov.

V obci je ešte jeden pravoslávny kostol sv. Petra a Pavla s farnosťou v obci Varadka.

### 6.3. Šport

Obec nemá futbalové ihrisko. Pre šport nie sú vytvorené žiadne priestory, okrem budovy kultúrneho domu na športy typu stolný tenis.

Mimo zastavaného územia obce je malorážková strelnica a biatlonová trať, ktoré si však vyžadujú rekonštrukciu, aby plne skúšila voľnočasovým aktivitám obyvateľov obce, okolia a návštevníkov územia. Taktiež je to potenciálne miesto pre realizáciu športových súťaží.

V obci tiež pôsobí dobrovoľný hasičský zbor, ktorý okrem povinností v prevencii sa zúčastňuje hasičských športových súťaží.



## 7. Občianska a technická vybavenosť

### 7.1. Technická infraštruktúra

Obec Vyšná Polianka sa radí stavom technickej infraštruktúry medzi menej rozvinuté s nízkou úrovňou technickej vybavenosti a pomerne zlým stavom technickej vybavenosti.

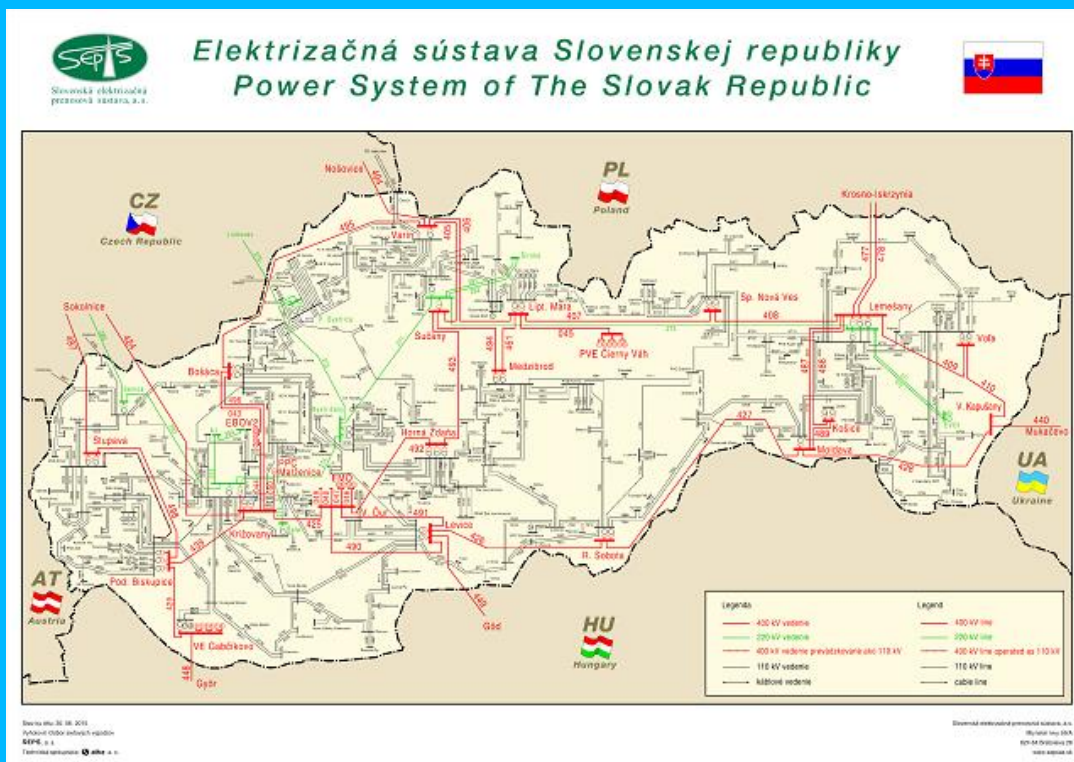
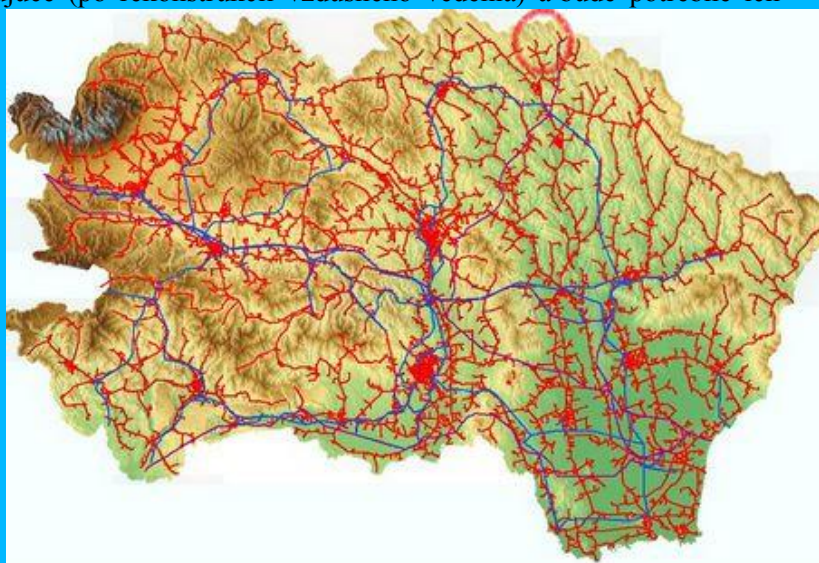
#### 7.1.1. Elektrická sieť

Obec je zásobovaná elektrickou energiou Východoslovenskou energetikou a.s. Žiadne iné výrobné elektrickej energie sa v obci nenachádzajú. Elektrifikácia obce bola urobená v roku 1951. Obec je zásobovaná prostredníctvom 22 kV vedenia, vedeného západným okrajom katastrálneho územia cez sieť. Vzhľadom na vzrastajúci dopyt po elektrickej energii môžeme konštatovať, že dnešné rozvody nie sú postačujúce (po rekonštrukcii vzdušného vedenia) a bude potrebné ich posilniť a rozšíriť. Celkovo je v obci viac ako 50 odberných miest. Problémom sú zastaralé a poruchové trafostanice. Verejné osvetlenie má 22 svetelných bodov, v súčasnosti sa pripravuje projekt na jeho modernizáciu na LED.

V obci je zavedený miestny rozhlas, avšak nefunkčný.

Mapa č. 5: Mapa distribučnej siete elektrickej energie /zdroj [www.energia.dennikn.sk](http://www.energia.dennikn.sk)

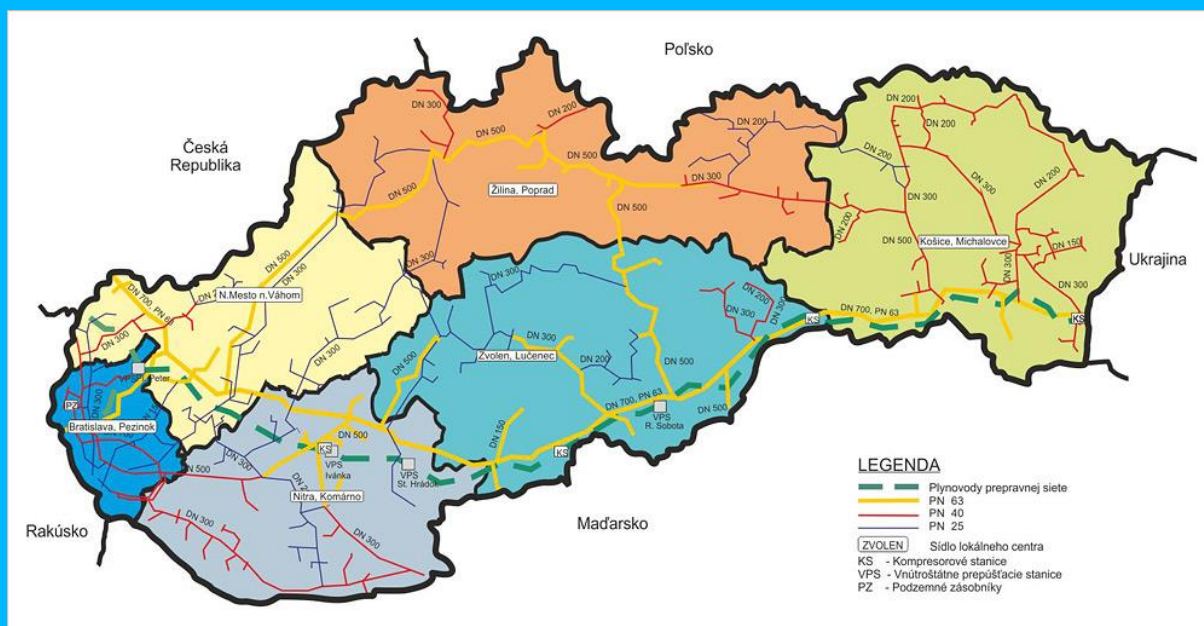
Mapa č. 6





### 7.1.2. Rozvod plynu

Mapa distribučnej siete SPP ukazuje, že v území katastra obce Vyšná Polianka nie je zavedený plyn, a to aj napriek skutočnosti, že v blízkosti obce sa nachádza plynovod.

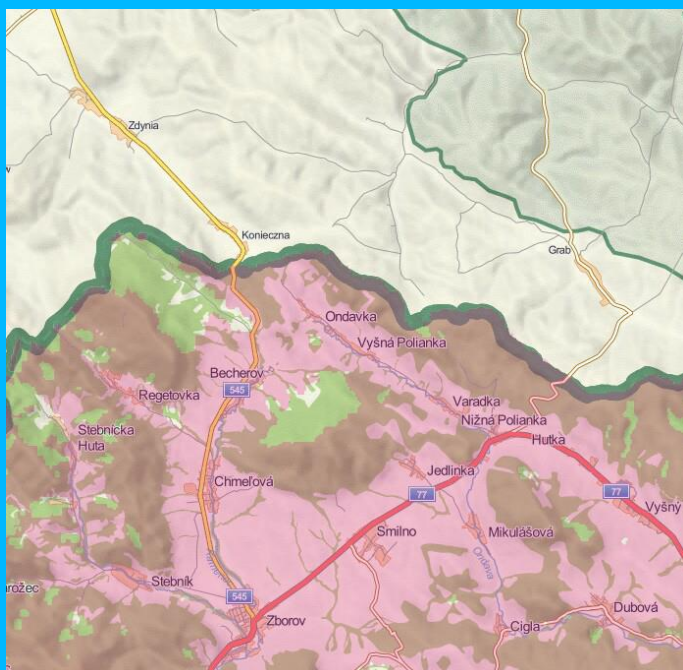


Mapa č.7 Rozvod plynu

### 7.1.3. Telekomunikačná sieť

Obec Vyšná Polianka je súčasťou Regionálneho technického centra – východ Slovak Telecom v primárnej oblasti 054 Bardejov. Telefónni účastníci v obci sú pripojení na automatickú telefónnu ústredňu umiestnenú v obci po miestnej rozvodnej sieti. Pevná telefónna sieť spoločnosti Slovak Telekom a.s. je vedená závesnými káblami na drevených podperných bodoch po krajniciach miestnych komunikácií. Rozvodná sieť pokrýva celú obec. V obci je pomerne kvalitný príjem všetkých mobilných operátorov – Slovak Telekom, Orange, O2. V súčasnosti sa pripravuje na prevádzku alternatívny provider Winet, s.r.o. Poštové služby pre Vyšnú Polianka, Ondavku a Varadku zabezpečuje miestny poštový úrad v Nižnej Polianke. Obec nemá v prevádzke miestny rozhlas. Signály RTVS a aj komerčných televízií zabezpečuje TV vysielač Magura s kvalitným signálom. Príjem TV programov je

individuálnymi anténami jednotlivých koncesionárov. Pribúdajú aj individuálne parabolické domové antény na príjem digitálnych televíznych programov zo satelitov.



Mapa č. 8 Pokrytie signálom T-COM v území obce

Na území obce miestna telefónna sieť s rozvodmi formou vzdušnej siete s prípojkami. Údaje o počte mobilných telefónov a pripojení na internetovú sieť nie sú dostupné.

Z dôvodu rozširovania informácií elektronickou formou je potrebné umožniť širokej verejnosti prístup k nim, čím sa vytvorí predpoklad pre lepšiu informovanosť o možnostiach zamestnania sa , o možnostiach vzdelávania a podnikania.



### 7.1.4. Dopravná sieť

Základným predpokladom rozvoja každého regiónu je jeho dostupnosť. Rozvoj dopravnej infraštruktúry ovplyvňuje jednak hospodársky rozvoj regiónu, ale aj spôsob života a životnú úroveň jeho obyvateľov. Preto je dôležité vychádzať zo súvislostí usporiadania územia, osídlenia a rozvoja sídelnej štruktúry.

Z hľadiska dopravy je v obci možné použitie iba autobusovej alebo automobilovej dopravy. Posledná zastávka železničnej dopravy je v okresnom meste Bardejov. Do obce je možné sa dostať z okresného mesta cestou I/77, ktorá je súčasťou medzinárodného cestného ťahu E50, a to odbočením na cestu II. Triedy v obci Nižná Polianka. Táto cesta vedie cez obce Varadka a Vyšná Polianka do obce Ondavka, kde končí. Obec je mimo hlavnej dopravnej tepny napojenej na celoštátne siete. Obcou prechádza cesta 3. triedy, železničná trať sa v obci nenachádza. Najbližšie letisko je v meste Svidník /rekreačný charakter/ a medzinárodné v Poprade, resp. Košiciach.

#### Cestná doprava

Na nadradený cestný dopravný systém je obec napojená prostredníctvom cesty 3. triedy na štátnu cestu I. triedy č. I/77 v obci Nižná Polianka. Obcou prechádza štátna komunikácia 3. triedy v dĺžke cca 2 km, cca 10 000 m<sup>2</sup>, ktorá si vyžaduje rekonštrukciu a na začiatku a konci katastra obce dokončenie.



#### Mapa č.9 Dopravná situácia

Ako je zrejme z mapy, obec Vyšná Polianka má spojenie s okresným mestom prostredníctvom cesty 3. triedy s napojením na štátnu cestu I/77 v obci Nižná Polianka, pričom autobusové spojenie je v obci zabezpečované spoločnosťou SAD Prešov, a.s. 5 x denne. Nakoľko sa v obci nenachádza



železnica, sú obyvatelia obce odkázaní na autobusovú dopravu, ktorá je často limitujúcim faktorom aj pri možnosti zamestnania sa. Aj zo sčítania dopravy v PSK /viď mapa č. 9/ je vidieť, že obec sa nenachádza v záujmovom území pre rozvoj akejkoľvek dopravy.



Mapa č. 10 Sieť diaľkových magistral na Slovensku

Zdroj: NSRCDaC

Otvorením cestného hraničného prechodu pre malý pohraničný styk z obce Nižná Polianka do Ozenna /Poľsko/ sa taktiež zvýšil potenciál obce z hľadiska dopravnej dostupnosti a možnosti rozvoja cestovného ruchu a služieb. Nedostatkom je, že obec nemá cestné spojenie s okolitými obcami formou lesných ciest alebo cyklociest.

Svojou polohou má obec Vyšná Polianka veľký potenciál pre rozvoj pešej a cykloturistiky, a to vo vzťahu k obci Ondavka, Nižná Polianka a Becherov, následne až na územie Poľska. Nenáročné turistické vychádzky a relax poskytuje prielomové údolie vodného toku Ondavy a tiež zalesnený masív Ondavskej vrchoviny.

Obcou prechádza turistická značená trasa:

Červená 0918 E3 – hlavná trasa turistická prechádza po severnej hranici obce a zároveň tvorí štátnu hranicu s Poľskom.

V blízkosti obce prechádzajú turistické značené trasy:

Zelená 5763 /Becherov/ západne od obce

Zelená 5786 /Nižná Polianka/, prechádza juhovýchodne od obce.

Obcou prechádza aj cykloturistická trasa č. 26 /okolo Smilnianskeho vrchu s dĺžkou 46 km/, ktorá vedie z Bardejova cez Bardejovské Kúpele, obce Becherov, Ondavka, Vyšnú Polianku do Smilna a naspäť do Bardejova.

Výstavba a rozšírenie siete cyklotrás by rozšírilo možnosti využitia prírodného a kultúrne – historického potenciálu obce. V blízkosti obce je medzinárodná cyklotrasa Šarišská cyklomagistála, ktorej rozšírenie aj v obciach na sever od Bardejova by mohlo zvýšiť počet turistov v území a jeho následný rozvoj. /viď mapa č. 10 a mapa č. 11//



Vychádzajúc z Národnej stratégie rozvoja cyklistickej dopravy a cykloturistiky v Slovenskej republike /MDVaRR SR/ Priorita 2 Rozvoj cyklistickej infraštruktúry, 2.1 Hlavná cyklistická infraštruktúra:

Opatrenie 2.1.1 Tvorba a aktualizácia strategických a plánovacích dokumentov integrujúcich cyklistickú dopravu a zabezpečujúcich trvalo-udržateľnú mestskú mobilitu na regionálnej a lokálnej úrovni vrátane podpory projektovej prípravy a výstavby cyklistických komunikácií v obciach a mestách, ich modernizácie a údržby

Opatrenie 2.1.3 Podpora budovania a modernizácie infraštruktúry na rozvoj cykloturistiky a horskej cykloturistiky (prepojenie regionálnych cyklotrás do komplexnej aktualizovanej siete národných cyklomagistrál, vytváranie cykloregiónov)

Opatrenie 2.1.4 Údržba a obnova cykloturistického značenia na existujúcich cykloturistických trasách

Opatrenie 2.1.5 Podpora využívania pozemkov a lesných ciest vo vlastníctve štátu a samospráv na budovanie cyklistických ciest a cykloturistických trás (využitie zrušených železničných tratí, hrádzí vodných tokov, priestoru pozdĺž vodných tokov a dočasných prístupových ciest pri výstavbe a modernizácii železničných koridorov, ako aj nevyužívaných bývalých „signálnych“ ciest pozdĺž

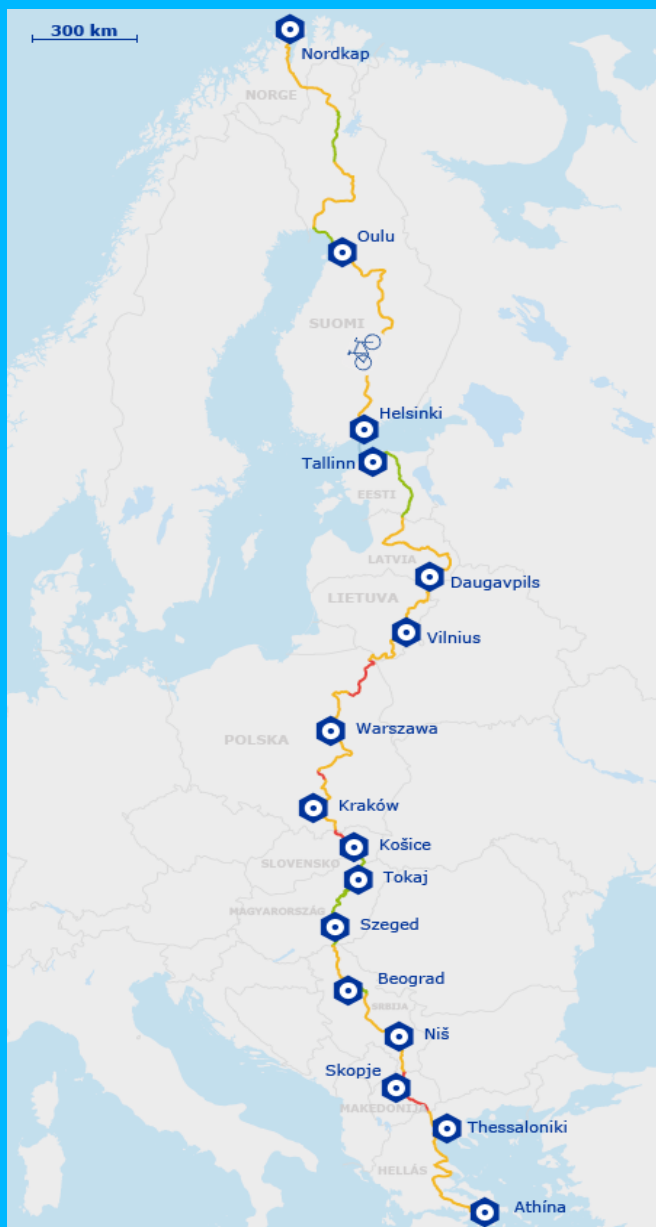
hraníc SR na výstavbu cyklistických ciest a vyznačenie cykloturistických trás), je významným impulzom realizácia týchto aktivít v rámci obcí a vytvorených partnerstiev

K dopravnej infraštruktúre môžeme zaradiť aj turistické trasy, ktoré sú nevyhnutné pre rozvoj pešej turistiky, ktorá je veľkým potenciálom rozvoja cestovného ruchu v obci a okolí. Využiť pre dynamickú pešiu turistiku je možné na prostredníctvom neoznačených poľných a lesných ciest. Tento potenciál je hlavne v severnej časti obce.

Ďalším potenciálom obce spadajúci do dopravnej infraštruktúry je rozvoj cykloturistických trás a to v južnej časti obce, okolo záhrad a údellím miestneho potoka a potom v dvoch smeroch smerom k poľskej hranici a druhá smerom k Vysokému vrchu /640 m n.m./ k nádhernému výhľadu na obec a širšie okolie.

V súčasnosti prebieha príprava projektu Eurovelo, ktorá predpokladá 14 diaľkových transeurópskych trás, ktoré by viedli zo severu na juh a východu na západ, kde sa predpokladá vedenie trasy č. 11 aj cez východné Slovensko./zdroj

[www.eurovelo.com/](http://www.eurovelo.com/)



Obr. č. 11 Eurovelo

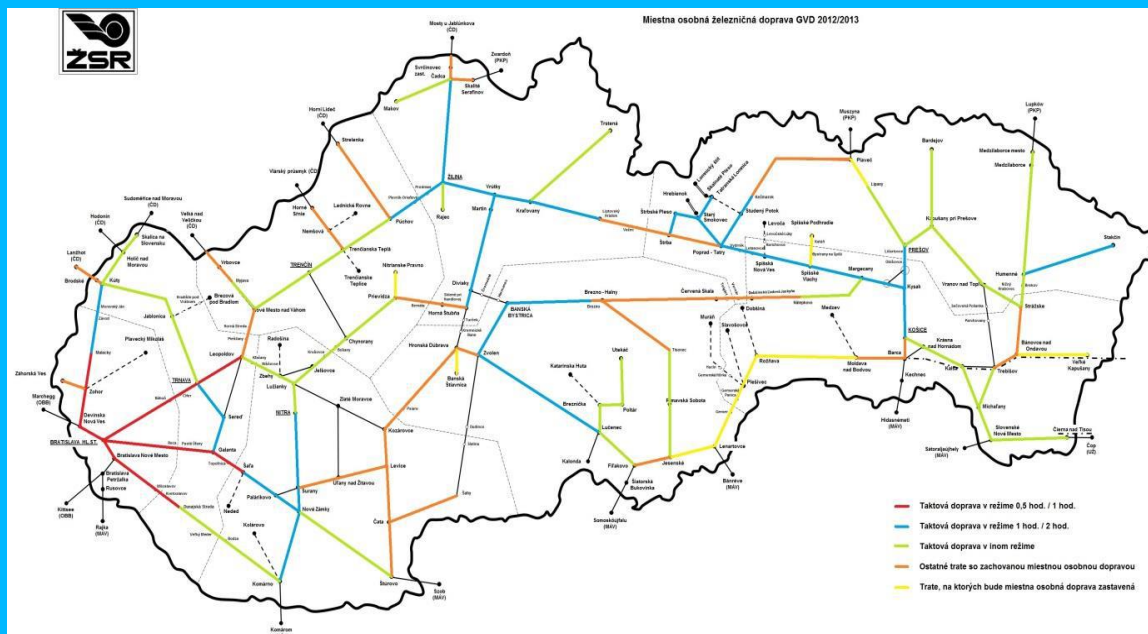
Zdroj: Národná stratégia rozvoja cyklistickej dopravy a cykloturistiky v Slovenskej republike





## Železničná doprava

V obci sa železničná doprava nenachádza /viď mapa č. 12/



Mapa č.12 Železničná doprava na Slovensku

Najbližšia železničná stanica sa nachádza v okresnom meste Bardejov, nakoľko okres Bardejov má veľmi nízke zastúpenie v železničnej doprave. Jedná sa o trasu Kapušany pri Prešove – Bardejov. Z Prešova odbočuje jednokoľajná neelektrifikovaná trať do Humenného a do Bardejova (tieto dve trate v úseku Prešov - Kapušany pri Prešove používajú spoločnú koľaj). Prevláda rýchlosť 70 – 80 km/hod.

Výkony miestnej železničnej osobnej doprawy tu kolíšu v rozmedzí cca 280 – 350 denných cestujúcich. Významnejšia cestná komunikácia je tu v súbehu so železničnou traťou len v úseku Kapušany pri Prešove – Raslavice. V ďalšom úseku prímestská autobusová doprava nie je v súbehu so železničnou traťou, pomerne dobre však obsluhuje všetky obce, ktoré lepšie napája na Bardejov, ktorý je prirodzeným spádovým centrom.

Napojenie na medzinárodnú železničnú trať zabezpečuje železničná trať Prešov – Bardejov a Muszynka /Poľsko/ - Plaveč – Prešov.

## Letecká doprava

Asi 20 km od obce leží letisko Svidník, ktoré je zaradené do kategórie malých letísk pre ľahké a bezmotorové lietadlá, aerotaxi. Najbližšie medzinárodné letisko sa nachádza v Poprade /cca 80 km/ a v Košiciach /cca 110 km/.



## 7.2. Občianska vybavenosť

### 7.2.1. Sociálna infraštruktúra

Obec nemá zriadené ani nepôsobí žiadne sociálne zariadenie. Sú len poskytované niektoré služby sociálneho charakteru, najmä opatrovatel'stvo a rozvoz stravy. Najbližšie zariadenia je v obci Nižná Polianka.

Na území obce nie je zriadené žiadne zariadenie pre poskytovanie sociálnych služieb. V obci chýba sobášna miestnosť a matrika, tieto služby zabezpečuje obec Nižná Polianka. Najbližšia policajná stanica je v obci Zborov. Požiaru bezpečnosť zabezpečuje dobrovoľný hasičský zbor, ktorý má k dispozícii hasičskú zbrojnicu s hasičskou technikou. Najbližšie poštové oddelenie je v obci Nižná Polianka, Najbližší bankomat je v meste Bardejov.

### 7.2.2. Zdravotnícka infraštruktúra

Zdravotnú starostlivosť poskytujú lekári v neštátnom zdravotníckom zariadení (2 praktickí, 1 detský, 1 stomatológ a lekárka), sústredení v zdravotnom stredisku v obci Zborov /cca 12 km/. Najbližšia nemocnica je v meste Bardejov /20 km/, stanica RZP je v obci Nižná Polianka /4 km/.

### 7.2.3. Bývanie

Bývanie je uznané ako základná ľudská potreba, ktorá by mala byť uspokojovaná na úrovni adekvátnej celkovému stupňu sociálno-ekonomického rozvoja spoločnosti. Je potrebné sa zamerať a postupne odstraňovať zanedbanosť existujúceho bytového fondu, podporiť opravy a rekonštrukcie domov a bytov, pripraviť pozemky na výstavbu rodinných domov, prípadne odstrániť nevyhovujúce objekty. Problém bývania vytvára záväzok pre verejné subjekty (štát, obce), aby sa angažovali pri jeho riešení. Sú vrstvy obyvateľstva, ktoré vzhľadom na charakter bytu ako tovaru, nie sú schopné si samy obstaráť adekvátne bývanie. Zasahovanie štátu do problematiky bývania, jeho štruktúrovaná podpora jednotlivých skupín populácie, sa rieši prijatím a uplatňovaním bytovej politiky. Z tohto pohľadu má obec rezervy, nakoľko žiadne nájomné byty (na bývanie mladých ľudí) nevlastní. Úroveň bývania výrazne ovplyvňuje kvalitu života občanov. V súčasnosti sa v obci nerealizuje žiadna individuálna bytová výstavba, prevláda rekonštrukcia starých pôvodných rodinných domov, a to prevažne na rekreačné účely, čo sa v obci viditeľne odráža na kvalite života v obci. V súčasnosti je v obci 59 súpisných čísel, výsledky sú zo sčítania obyvateľov a domácností z roku 2011, kedy bolo v rámci sčítania 45 bytových domov.

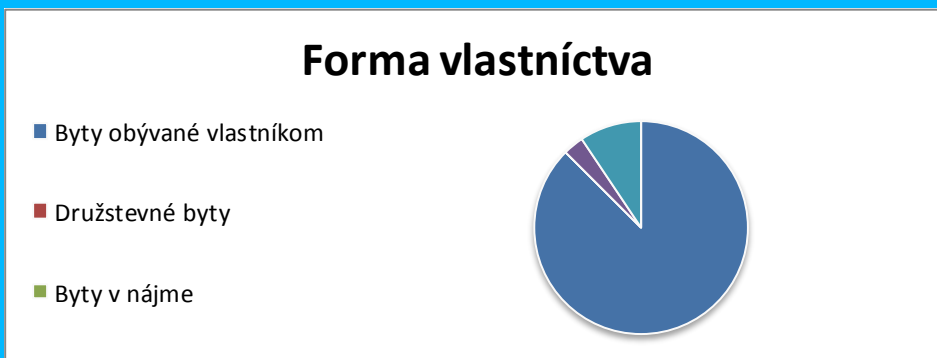
Tab. č. 8

Byty podľa typu budovy						
Byty podľa typu budovy (Spolu)	Byty bytových budovách	Byty budovách s jedným bytom	Byty budovách s dvoma bytmi	Byty budovách s tromi alebo viac bytmi	Byty nebytových budovách	Nezistené
45	45	45	0	0	0	0

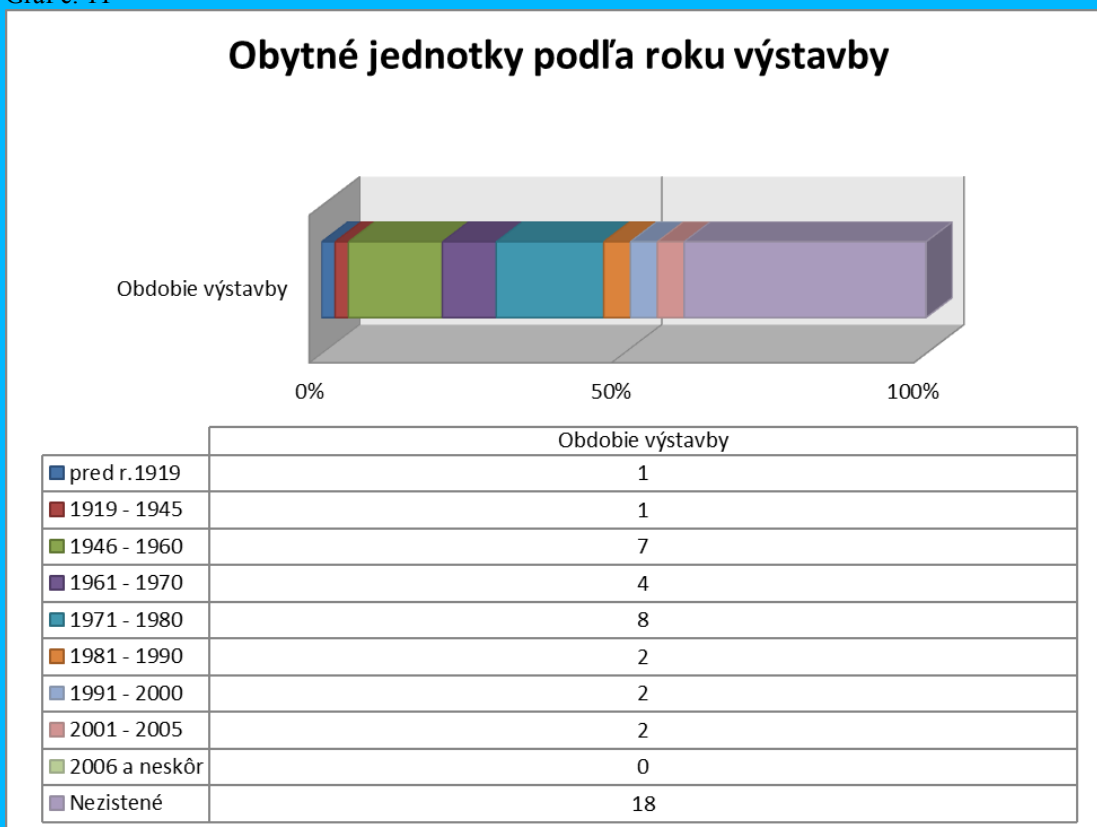
Tab. č. 9

Forma vlastníctva						
Forma vlastníctva bytu (Spolu)	Byty obývané vlastníkom	Družstevné byty	Byty nájme	Iná forma vlastníctva bytu	Nezistené	Neaplikovateľné
32	28	0	0	1	3	0

Z tab. č. 8 a č. 9 je zrejmé, že domový fond je prevažne jednobytový, klasické rodinné domy a prevažnej väčšine obývané vlastníckmi.

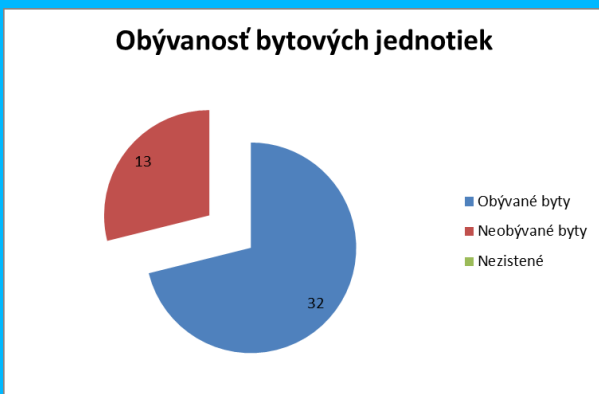


Graf č. 11



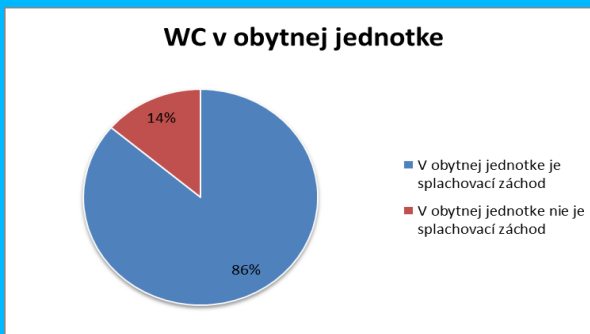
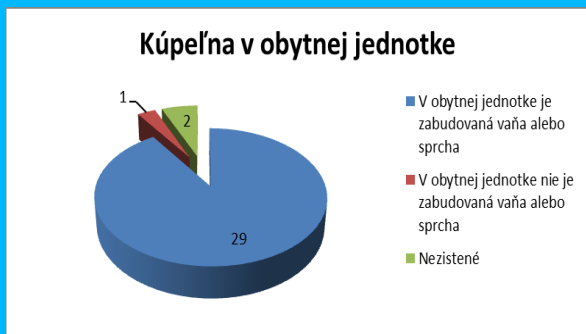
Graf č. 12

Z celkového počtu 45 domov 40% vlastníkov neuviedlo vek budovy, cca 1/3 rodinných domov je postavená v rokoch 1946 – 1960 /po vojne/ a 1971 – 1980. Pred rokom 1919 bol postavený jeden rodinný dom., od roku 2006 nebol v obci postavený ani jeden rodinný dom.



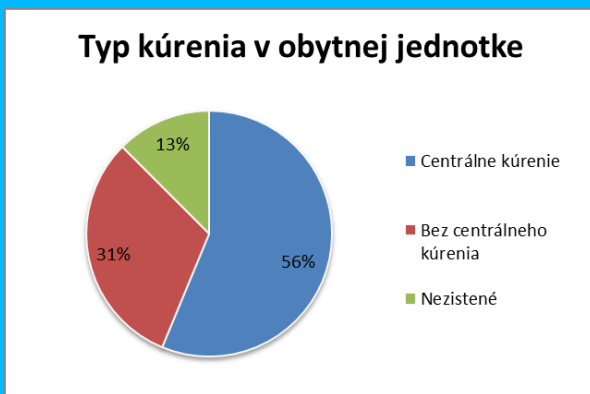
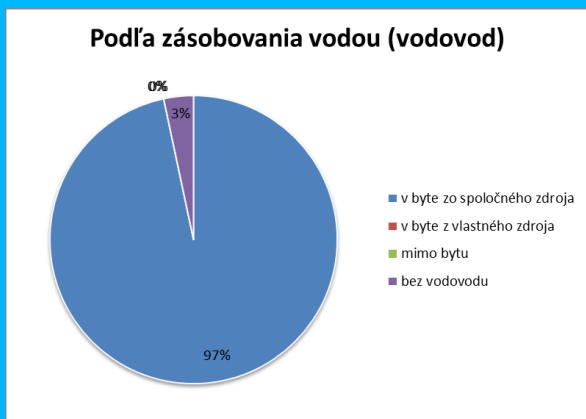
Graf č.13

Vyššie 25% rodinných domov v obci je neobývaných, zvyšok tvoria domy s jedným alebo dvoma členmi domácnosti. Vybavenosť rodinných domov je znázornená grafmi č. 14, 15, 16, 17.



Graf č.14

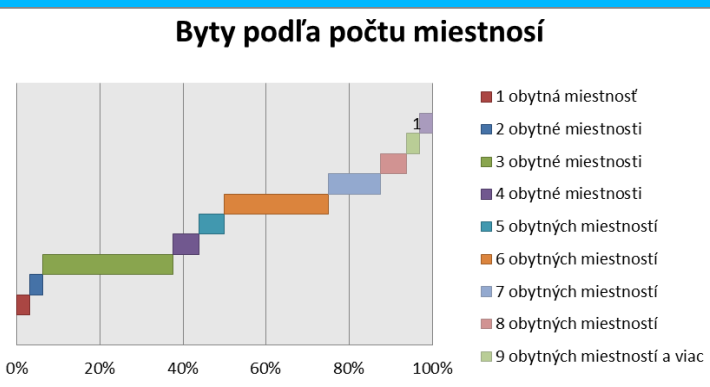
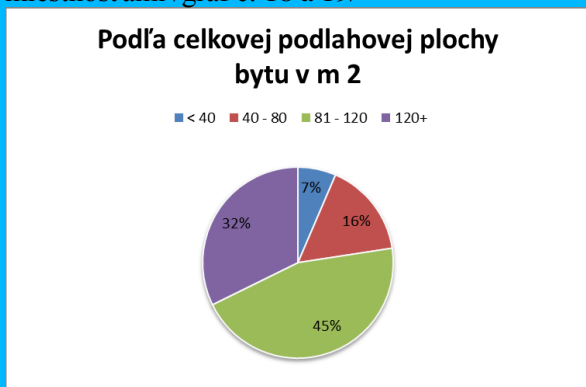
Graf č.15



Graf č.16

Graf č.17

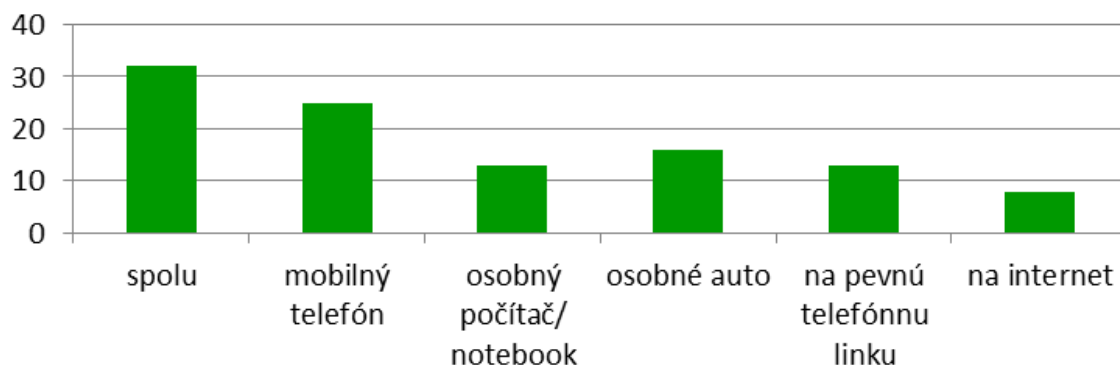
Najviac je rozšírená stavba rodinných domov o rozlohe od 81 – 120 m<sup>2</sup> s tromi obytnými miestnosťami /graf č. 18 a 19/



Grafy č. 18 a 19



## Podľa vybavenosti domácností a podľa pripojenia



Graf č.20

Veľké rezervy sú vo vybavení domácností osobným počítačom a internetom /graf č. 20/

### 7.2.4. Obchodná sieť, cestovný ruch a služby

V obci sa nenachádza žiadna obchodná jednotka a ani žiadne pohostinné zariadenia. Je potrebné uviesť, že obec je zásobovaná pravidelne mobilnými predajňami na určených trhovách miestach (piatok). Najbližšia predajňa priemyselného a spotrebného tovaru je v obci Zborov, nábytku a stavebného materiálu v meste Bardejov, čerpacia stanica PHM je taktiež najbližšie v meste Bardejov.

Služby verejného stravovania, ubytovacie služby a služby cestovného ruchu sa taktiež v obci nenachádzajú.

V obci má registrované sídlo 5 firiem, z toho 3 s.r.o., dve FO. Priemyselné, nevýrobné alebo komunálne služby sa v obci neposkytujú /okrem odvozu odpadu/. Registrované podnikateľské činnosti prevádzkujú opravu elektrických prístrojov, záložňu, vedenie účtovníctva, poradenstvo, prenájom hnuiteľných vecí a reklamnú činnosť, avšak mimo obce. Jedna spoločnosť prevádzkuje drobné stavebné činnosti.



## 8. Životné prostredie

Medzi hlavné ciele v oblasti regionálnej ochrany životného prostredia patria opatrenia na jeho ochranu a tvorbu, na obmedzenie vplyvov poškodzujúcich životné prostredie, na podporu efektívneho využívania prírodných zdrojov a na zlepšenie technickej infraštruktúry. Mapa č. 13 znázorňuje vodný režim v území, hlavnou vodnou osou života je rieka Ondava, ktorá pramení v obci Ondavka a následne preteká obcou Vyšná Polianka.



Mapa č.13

### 8.1. Starostlivosť o územie

Územné plánovanie je v súčasnosti upravené zákonom č. 6/2015 Z. z. o územnom plánovaní a stavebnom poriadku (stavebný zákon). Územné plánovanie sústavne a komplexne rieši priestorové usporiadanie a funkčné využívanie územia, určuje zásady a vecnú a časovú koordináciu činností ovplyvňujúcich životné prostredie, ekologickú stabilitu, kultúrno-historické hodnoty územia, územný rozvoj a tvorbu krajiny v súlade s princípmi trvalo udržateľného rozvoja.

Nadriadenou územnoplánovacou dokumentáciou pre obec je Koncepcia územného rozvoja Slovenska a ÚPN VÚC Prešovský kraj. Obec Vyšná Polianka má spracovaný UPN. Činnosť a kompetencie stavebného úradu realizuje obec prostredníctvom Spoločnej úradovne v obci Sveržov, úradovňa sa však nachádza v Bardejove.



## 8.2. Starostlivosť o vodu

Starostlivosť o vodu je vymedzená v zákone č.364/2004 Z. z. (vodný zákon), v znení zmien a doplnkov. Tento zákon vytvára podmienky na všestrannú ochranu povrchových vôd a podzemných vôd vrátane vodných ekosystémov a od vôd priamo závislých krajinných ekosystémov, na zlepšenie stavu povrchových vôd a na ich účelné a hospodárne využívanie. Územie obce spadá do povodia rieky Ondava, pričom na základe štúdií nemá územie podmienky na vytváranie väčších zásob podzemných vôd.

### Zásobovanie pitnou vodou

V zmysle zákona č. 369/1990 Z. z. o obecnom zriadení je obec zodpovedná za zásobovanie pitnou vodou a zodpovedá za odvádzanie odpadových vôd, ktoré vzniknú na území obce. V súčasnom období dodávku pitnej vody ako aj odkanalizovanie odpadových vôd zabezpečuje obec svojpomocne vlastným vodovodom. Obec má vybudovaný rozvod pitnej vody od roku 1971. Obec je zásobovaná vodou z miestneho zdroja Pansky bereh. Treba počítať s jeho pravidelnou údržbou a obnovou. V súčasnosti sú všetky domácnosti a objekty zariadení pre podnikanie a služby napojené na verejný vodovod. Prívodné potrubie je PVC DN 60 z hlavného privádzača DN 100. Dĺžka rozvodnej siete v obci je 2,5 km s profilom PVC 110 a prípojok 0,7 km. Prípojok je 49 ks (1 vodomer). Vzhľadom na existujúce kapacity vodných zdrojov a predpokladaný demografický vývoj do r. 2025 sa neočakávajú ďalšie problémy s vodovodom, avšak je nevyhnutné právne vysporiadanie a jeho legalizácia. Tá potom umožní efektívne využívať vodný zdroj a kumulovať zdroje pre jeho údržbu a prípadné investície.

### Odkanalizovanie

V obci nie je vybudovaný rozvod verejnej kanalizácie, 2 ČOV majú súkromné osoby. Likvidácia odpadových vôd je realizovaná pomocou septikov a žump, ale aj formou tratívodov, a to, spolu so zlým stavom žump, spôsobuje znečisťovanie potoka a podzemných vôd. Vzhľadom na zvýšené požiadavky na ochranu životného prostredia je potrebné zabezpečiť v budúcnosti vybudovanie kanalizačných prípojok do väčšiny objektov a rodinných domov. Používanie žump, resp. septikov je v prípade ďalšieho užívania potrebné požadovať kontroly vodotesnosti a vývozu odpadových vôd.

## 8.3. Likvidácia odpadov

Odpady likviduje firma zo Šarišského Čierneho na základe zmluvy v súlade so zákonom o verejnom obstarávaní. Ročne sa uloží na skládke okolo 3,5 t komunálnych odpadov a vyseparuje sa (papier, sklo, plasty a ostatné komodity) cca 2,1 t druhotných surovín. Odvoz je zabezpečovaný obcou individuálne, pričom vo väčšine sa tento netriedi. Alternatívou je aktivita obce Šarišské Čierne, ktorá taktiež zabezpečuje odvoz odpadu. Nevuhnutnosťou je zriadenie zberného dvora, najideálnejšie ako kolektívna aktivita susedných obcí a taktiež veľkým problémom je likvidácia čiernych skládok, ktoré sa nachádzajú v katastrálnom území obce.

V budúcnosti je potrebné sa zamerať na zvýšenie efektívnosti v odpadovom hospodárstve a najmä zvýšiť účinnosť triedeného zberu odpadov, eliminovanie možností vzniku nepovolených skládok. Zamerať sa na úniky zberu kovového odpadu a papiera. Je potrebné okrem zvýšenia separácie uvažovať o zriadení zberného dvora prípadne aj komunitného kompostoviska.

## 8.4. Starostlivosť o lesy a pôdu

Základným právnym predpisom upravujúcim starostlivosť o les je zákon č. 326/2005 Z. z. o lesoch v znení neskorších predpisov.

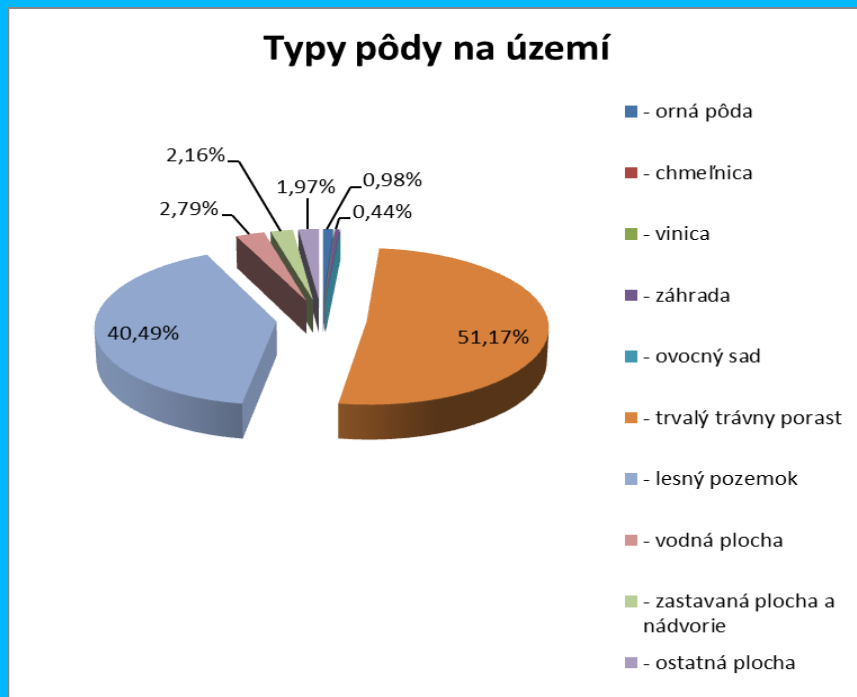
Podľa tohto zákona sú lesy jedným z najväčších bohatstiev našej vlasti, sú jednou zo základných zložiek životného prostredia a poskytujú trvalý zdroj drevnej hmoty pre priemyselné odvetvia. Lesy ovplyvňujú a zlepšujú podnebie, vodné a pôdne pomery, vytvárajú prirodzené prostredie pre mnohé druhy rastlín a živočíchov, aj ich spoločenstiev, uchovávajú prírodné krásy a sú zdrojom zdravia a osvieženia pre obyvateľstvo. Obec vo svojom katastrálnom území má pomerne veľký podiel lesného fondu.



Územie obce je súčasťou Prešovského kraja, patrí do oblasti s prevážením hnedej lesnej pôdy.

Obec	Rozdelenie pôdy (ha)												
	Celková výmera územia obce - mesta	Poľnohospodárska pôda - spolu	- orná pôda	- chmeľnica	- vinica	- záhrada	- ovocný sad	- trvalý trávny porast	Nepoľnohospodárska pôda - spolu	- lesný pozemok	- vodná plocha	- zastavaná plocha a nádvorie	- ostatná plocha
Vyšná Polianka	569,28	299,40	5,5777	0	0	2,52	0	291,30	269,88	230,50	15,88	12,31	11,19

Tab. č. 10



Graf č. 21



Graf č. 22

Priemerná úradná cena ornej pôdy EUR/m<sup>2</sup> Orná pôda TTP

701	871273	Vyšná Polianka	0,1483	0,0258
-----	--------	----------------	--------	--------

Zdroj: katalógové listy SAŽP SR a ŠÚ SR





## 8.5. Ochrana prírody

Základným právnym predpisom na ochranu prírody je zákon 543/2002 Z. z. o ochrane prírody a krajiny. V rozvojových plánoch obce je nutné rešpektovať požiadavky ochrany prírody a prírodných hodnôt. V k. ú. sa nenachádzajú lokality európskej sústavy chránených území – NATURA 2000 a ani chránené územia a národnej siete. V blízkosti obce sa nachádzajú tri národné prírodné rezervácie – Národná prírodná rezervácia Regetovské rašelinisko, Národná prírodná rezervácia Becherovská tisina a Národná prírodná rezervácia Stebnicka Magura. V obci Nižná Polianka sa v SZ časti Nízkyh Beskýd nachádza chránené územie, ktoré bolo vyhlásené ako prírodná rezervácia v roku 1988. Je tam komplex zachovalých a botanicky významných slatiných lúk.

## 8.6. Ochrana ovzdušia

Zákon č. 137/2010 Z. z. v znení zmien a doplnkov, o ochrane ovzdušia upravuje práva a povinnosti právnických a fyzických osôb pri ochrane ovzdušia pred vnášaním znečisťujúcich látok ľudskou činnosťou a spôsobom obmedzenia následkov znečisťovania. V regionálnom meradle sa uplatňujú škodliviny zo spaľovacích procesov, oxid siričitý, oxidy dusíka, uhlíkovodíky, ťažké kovy. Doba zotrvania týchto látok v ovzduší je niekoľko dní, preto môžu byť v atmosfére prenesené do vzdialenosti niekoľko tisíc km od zdroja. Z ekologického a environmentálneho hľadiska situácia v regióne závisí od druhu a intenzity ekonomických aktivít a od štruktúry, intenzity a charakteru osídlenia. Kvalita ovzdušia závisí od interných a externých zdrojov znečisťovania ovzdušia. V k. ú. obce sa nenachádzajú žiadne významné stacionárne zdroje znečisťovania ovzdušia a taktiež tu nie je vymedzená oblasť riadenia kvality ovzdušia. Za najvýznamnejší zdroj znečisťovania ovzdušia možno považovať premávku po ceste II. triedy a lokálne vykurovacie telesá, ktorú využívajú prevažne ako palivo miestne drevo. Vývojový trend emisií základných znečisťujúcich látok z priemyselnej výroby je klesajúci, ako dôsledok sprísňujúcej sa legislatívy a hlavne znížením počtu priemyselných podnikov v okolí obce a v okrese Bardejov ako celku.

## 8.7. Poľnohospodárstvo, lesníctvo, poľovníctvo a rybárstvo

### 8.7.1. Poľnohospodárstvo

Najväčšiu časť poľnohospodárskej pôdy v katastrálnom území obhospodaruje PD Zborov. Štruktúra pôdneho fondu a kvalita poľnohospodárskej pôdy predučtuje jej využitia ako TTP, obhospodarovaná mulčovaním a pasením ovcami. V obci sa nachádza objekt pôvodného JRD, ktorý je však značne schátralý a neslúži svojmu účelu.

Poľnohospodárska pôda ocenená podľa bonitovaných pôdno-ekologických jednotiek má orná pôda priem. cenu 0,148 EUR/m<sup>2</sup>. Významným právnym nástrojom na ochranu poľnohospodárskeho pôdneho fondu je zákon č. 220/2004 Z. z. o ochrane poľnohospodárskeho pôdneho fondu v znení neskorších predpisov, zákon 229/1991 Zb. o úprave vlastníckych vzťahov k pôde a inému poľnohospodárskemu majetku.

Nízka, dokonca záporná rentabilita, keď nákupné ceny nepokrývajú vynaložené náklady pri produkcii kľúčových produktov rastlinnej a živočíšnej výroby, spôsobujú nedostatočnú tvorbu vlastných finančných zdrojov na reprodukciu základných prostriedkov, inováciu technologických liniek a obnovu zastaralého, opotrebovaného mechanizačno-dopravného parku. Výrazná podkapitalizácia odvetvia prvovýroby zužuje priestor pre nástup uplatnenia najnovších poznatkov v oblasti výživy a reprodukcie hospodárskych zvierat a intenzifikácie rastlinnej výroby. Napriek tomu je pôda poľnohospodársky využívaná. V katastrálnom území obce pôsobí aj súkromná farma na chov oviec /SHR/.

Obec	Výmera (m <sup>2</sup> )	POČET						
		PA"C"	PA"E"	LV	VL	BP/PO	BP/FO	CS
Vyšná Polianka	5692791	608	1042	362	1631	0	0	59

Tab. č. 11: rozdelenie pôdneho fondu podľa ukazovateľov

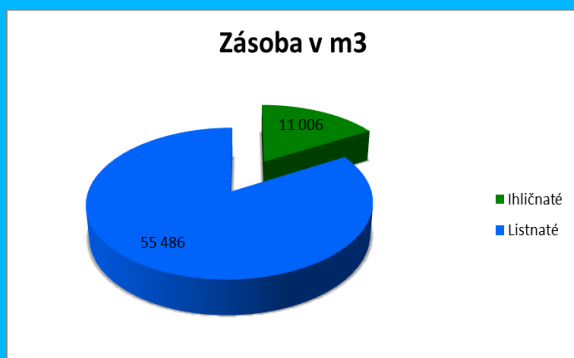


Ako je vidieť z tab.č. 11 je nízky podiel pozemkov v registri „C“ a taktiež počet vlastníkov týchto pozemkov /1631 pri 362 LV/, čo spôsobuje pomerné ťažký rozvoj obce v dôsledku dlhotrvajúcej aktivity vysporiadať vlastníckej vzťahy a zabezpečiť operatívne rozvoj obce.

### 8.7.2. Lesníctvo

Lesy predstavujú vyše 40% rozlohy obce a sú potenciálom pre rozvoj miestnej ekonomiky.

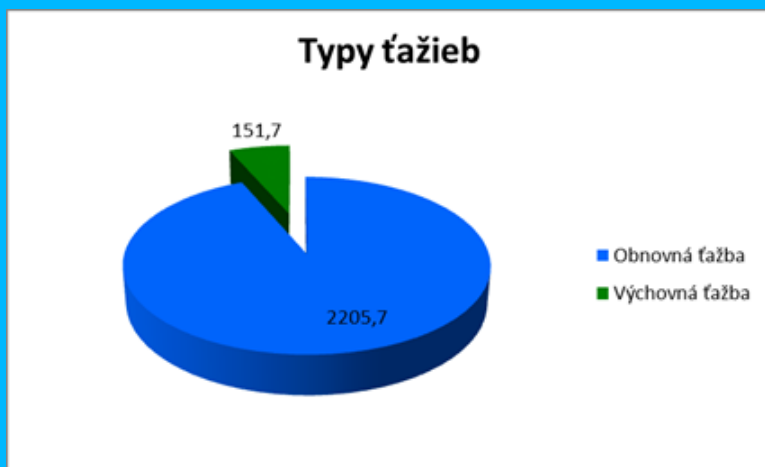
Vlastníci a užívatelia lesov sú povinní zabezpečiť hospodárenie v lesoch odbornými lesnými hospodármi. Lesníctvo má v obci významnú úlohu, v štruktúre sa nachádzajú súkromné lesy a lesy SR. Prevažne sa v lesoch obce nachádza bukové drevo vo veku od 60 – 80 rokov, pričom ťažba je prevažne obnovná.



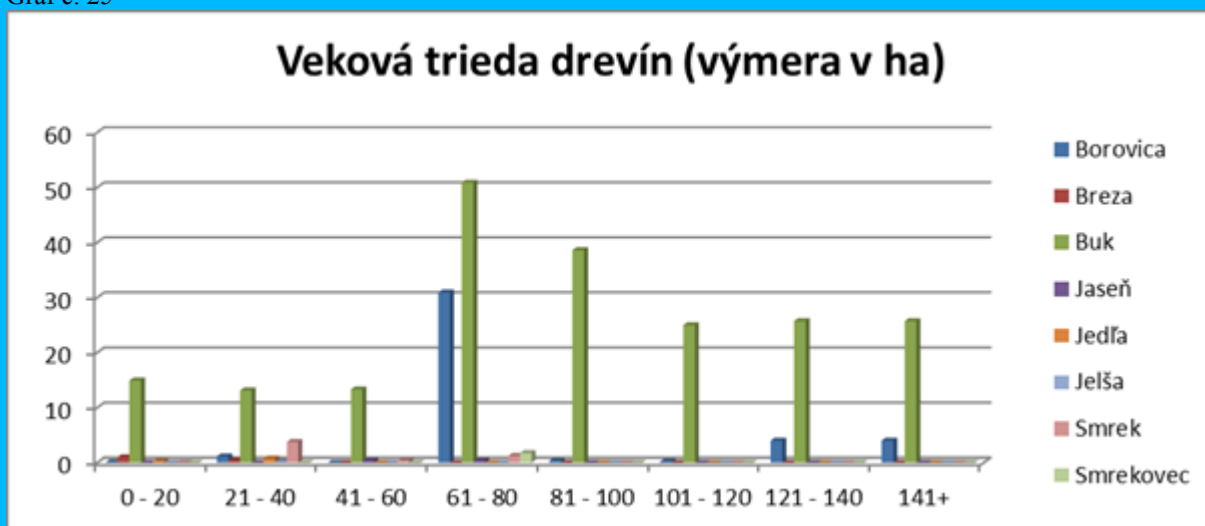
Graf č. 23



Graf č. 24



Graf č. 25



Graf č. 26



### **8.7.3. Poľovníctvo a rybárstvo**

V obci poľovnú činnosť zabezpečuje poľovnícke združenie BESKYD. Podmienky pre rybárčenie tu nie sú.

## **9. Ekonomika**

### **9.1. Priemysel a služby**

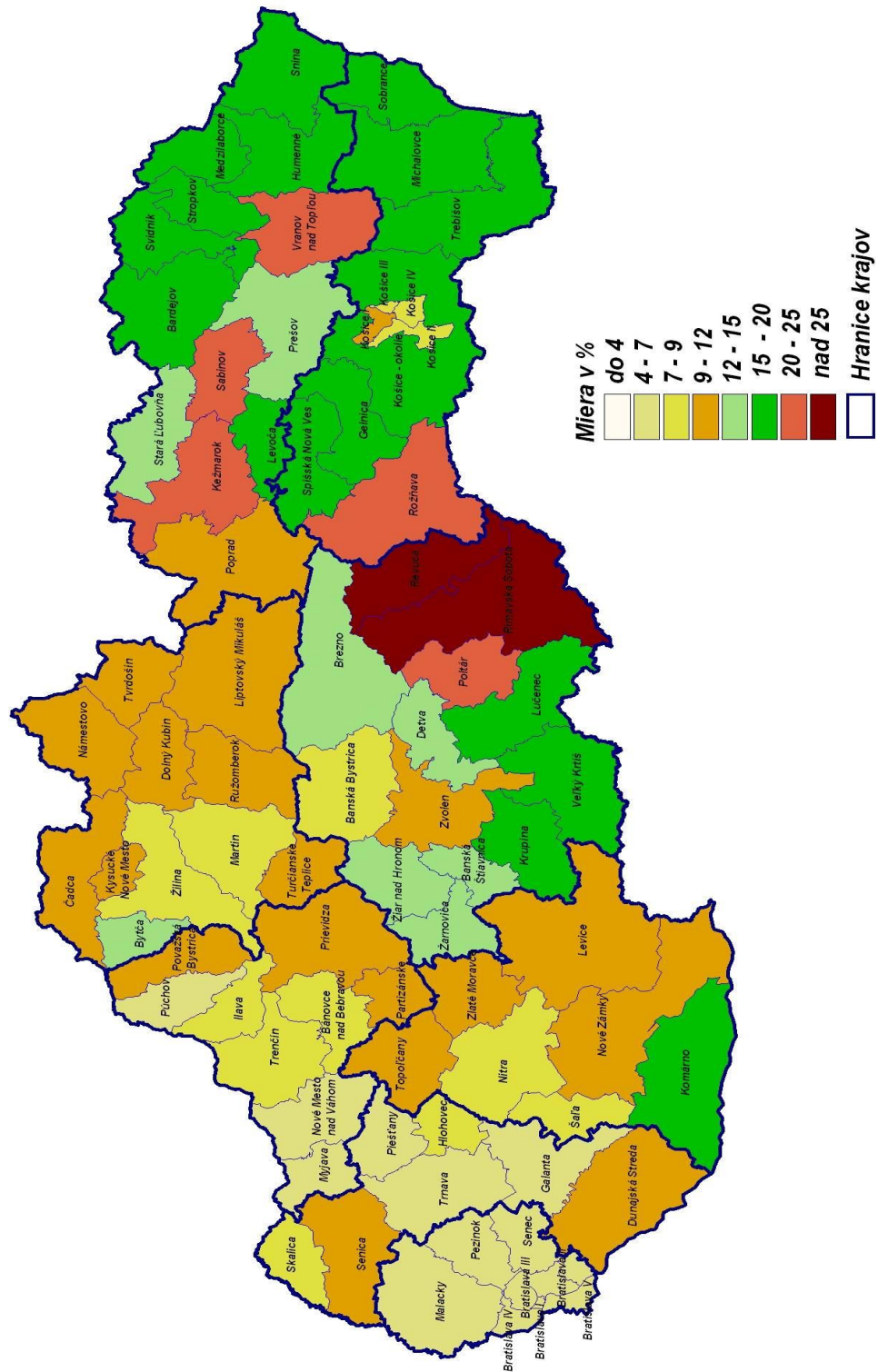
V obci nie je žiadna priemyselná činnosť, podnikateľské subjekty, ktoré majú registrované sídlo v obci ju prevádzkujú mimo jej územia, spravidla v Bardejove a okolí.

### **9.2. Zamestnanosť – nezamestnanosť**

V obci nie sú vytvorené žiadne pracovné miesta. Miera nezamestnanosti k 31.12.2014 bola podľa UPSVAR vyše 19%, čo je identická situácia s takmer všetkými obcami okresu Bardejov.



**Miera evidovanej nezamestnanosti v okresoch SR k 31.05.2015**



Miera evidovanej nezamestnanosti prepočítaná na základe výberových zisťovaní ŠÚ SR a priemerného počtu uchádzačov o zamestnanie v roku 2014. Algoritmus výpočtu stanovilo MPSVR SR

Ústredie práce, sociálnych vecí a rodiny, Bratislava

Mapa č.14



## 10. Výber z finančnej analýzy

### Obecná samospráva

Hlavným iniciátorom miestneho rozvoja je samospráva obce na čele so starostom. Obecné zastupiteľstvo Vyšná Polianka má 5 poslancov. Obecné zastupiteľstvo zasadá každý druhý mesiac, v prípade potreby častejšie. Obec má 2 komisie Obecného zastupiteľstva (protipovodňová komisia, krízový štáb CO).

Kontrolu nad obecnou samosprávou vykonáva hlavný kontrolór obce. Starosta, ktorý pracuje na čiastočný pracovný úväzok zároveň vedie a organizuje prácu obecného úradu.

Rozpočtové organizácie obec nemá.

### Projekty

V obci sa od spustenia výziev z OP vybuďovala a skvalitnila infraštruktúra vďaka čerpaniu NFP. Vďaka úspešným projektom prišlo do obce od roku 2006 do začiatku roku 2015 viac ako 65 tis. Eur.

### 10.1. Analýza príjmov:

Financovanie samosprávy sa výrazne zmenilo od 1.1. 2005 kedy vstúpil do platnosti zákon č. 564/04 Zz. o rozpočtovom určení výnosu dane z príjmov územnej samosprávy a nariadenie vlády, ktorým sa konkretizuje spôsob poukazovania výnosu dane. Ďalšie zmeny, ktoré majú vplyv na obecný rozpočet nastali po r. 2009 na základe prijatého memoranda ZMOS o úsporách výdavkov. Tieto zmeny mali významný dopad na príjmovú časť rozpočtu. Naďalej je nedostatočne financovaná činnosť presunutých kompetencií zo štátu na obce. Výpočet podielu dane je naďalej netransparentný, nakoľko bez zverejňovania celoslovenských ročných údajov sa nedá vopred vypočítavať.

Tabuľka č.12 Plnenia príjmov

ROKY	2011	2012	2013	2014	2015	2025
<b>PRÍJEM</b>	27 274	23 994	29 219	30607		
Podiel zo št. daní	14 269	14345	15328	16608		
Daň z nehn	2039	2352	2514	2648		
Poplatok za KO	418	699	706	700		
Grant, Transfer	7638	3489	8269	7708		
Ostat. nedaň. pr. Na obyv.	2910	3109	2402	2943		

**Príjmová časť rozpočtu** obce je tvorená z príjmov bežných, kapitálových a finančných operácií. Bežné príjmy sa delia na daňové a nedaňové. Kapitálové príjmy sa tvoria predajom majetku. Do finančných operácií patria prevody z jednotlivých fondov a prijatých úverov.

Na základe uvedeného prehľadu príjmov možno konštatovať, že dlhodobou rozhodujúcim podielom na tvorbe príjmov sú podiely výnosov daní FO a transfer na prenesený výkon štátnej správy (spolu 80%). Druhým významným zdrojom je daň z nehnuteľnosti a ostatné miestne dane (odpady, automaty, za psa, verejné priestranstvo), ktoré predstavujú 20 %. Poplatok za odpady je určený v dolnej polovici výšky, ktorú umožňuje zákon č. 223/01 Zz., čo však nepostačuje na vykrytie všetkých nákladov.

Príjem na obyvateľa v roku 2014 bol 270 EUR. Vyšší príjem možno dosiahnuť dôslednejším vymáhaním pohľadávok z minulých rokov a prehodnotením platných VZN, najmä sú rezervy pri výbere dane z nehnuteľnosti, kde časť pozemkov nemá doposiaľ určeného daňovníka, v poplatku za likvidáciu komunálnych odpadov kde podnikateľské subjekty vykrývajú časť nákladov za občanov a doplatky z rozpočtu obce kryjú nedostatočný príjem z poplatkov.



## 10.2. Analýza výdavkov

VÝDAVKY	2011	2012	2013	2014	2015	2025
<b>Bežné výdavky</b>	<b>27417</b>	<b>24249</b>	<b>29214</b>	<b>30248</b>		
Z toho:						
Manažment	19017	17157	17318	18430		
Interné služby		763	859	887		
Administratíva						
Služby občanom	6414	4309	10281	9540		
Soc. služby						
Kultúra	1664	1400	136	691		
Šport						
Vzdelávanie						
Komunikácie						
Odpad.hosp.	322	620	620	700		
bezpečnosť						
<b>Kapitál.výd.</b>	<b>5797</b>		<b>16</b>	<b>319</b>		

Čerpanie výdavkov je úmerné dosahovaným výsledkom v príjmovej časti.

Z prehľadu vidieť, že niektoré oblasti sú viac menej dotované. To poukazuje na nedostatočné prídely z výnosov daní, navyše nie je priestor na vytvorenie vlastných príjmov, možno malá rezerva sa vytvorí prerozdelením prostriedkov na výdavky verejnoprospešných prác (kosenie, čistenie) a verejného osvetlenia.

Výnos z daní FO vôbec nepostačuje na reprodukciu majetku a vôbec neposkytuje možnosti investovať z vlastných prostriedkov do nových rozvojových programov. Prostriedky nepostačujú ani na výkupy pozemkov, ktoré sú v porovnaní s okolitými štátmi ešte aj dedičstvami rozdrobené a teda niekoľkonásobne náročnejšie pri vysporiadavaní.

Nárast výdavkov na verejnú správu je spôsobený postupným presunom kompetencií zo štátu na obec. Jediný spôsob úspory výdavkov je v riešení spoločných úradov prípadne v zlučovaní obcí. Tento spôsob obec Vyšná Polianka aj využíva, má zriadený spoločný úrad (na vybrané referáty) s 80 okolitými obcami.

Z prepočtových ukazovateľov sa javí vyšším čerpaním likvidácia odpadov 6,02 EUR/občana/rok. Ak sa obec rozhodne zrušiť dotácie na likvidáciu odpadov z rozpočtu, musí prijať nepopulárne opatrenie vo zvýšení špecifických daní od občanov.

Eliminovať sa však dá aj postupným znižovaním množstva a váhy odpadov a to najmä kompostovaním a separáciou zložiek, ktoré možno ďalej využívať ako druhotnú surovinu, čo je v súlade s programom odpadového hospodárstva.

Jedným z najdôležitejších ukazovateľov pri hodnotení verejných výdavkov je úverová zadlženosť. Obec Vyšná Polianka nevykazuje za celé hodnotené obdobie žiadnu úverovú zaťaženosť, a teda ani žiaden vplyv cudzieho kapitálu na financovaní potrieb obce.

Stav záväzkov a pohľadávok je relatívne nízky. K 31.12.2014 obec vykazuje krátkodobé pohľadávky vo výške 0,- EUR a krátkodobé záväzky v lehote splatnosti v objeme 1554,- EUR.

Vzhľadom na uvedené možno skonštatovať dodržiavanie finančnej disciplíny pri čerpaní výdavkov rozpočtu vzhľadom ku schváleným príjmom, dosahovanie stanovených výsledkov hospodárenia ako splnenie predpokladaných cieľov pri porovnávaní rozpočtovaných a skutočných príjmov a výdavkov, čo nakoniec vedie k nulovej zadlženosti obce a pomerne vysokej likvidite.



### Stav obecného majetku

Roky	2009	2010	2011	2012	2013	2014
Eur obyv. EUR/obyv	392	370	347	314	286	275

Veľmi významný ukazovateľ je prepočet hodnoty obecného majetku na obyvateľa, čo vyjadruje ekonomickú silu obce. Je to ďalší z údajov, z ktorých by sa mali odvíjať ostatné finančné pravidlá ako sú prenájmy, cena pozemkov a nehnuteľností, poplatky a pod.

### 10. 3. Analýza stavu obecných objektov

**Obecný úrad** – stavba postavená po roku 1965, objekt v roku 1980 bol rozšírený o prístavbu, avšak cca 1,5 m pozemku nie je do súčasnej doby vysporiadaný, v roku 2010 bola realizovaná výmena okien, avšak objekt akútne vyžaduje inštaláciu vykurovania a zateplenie a výmenu okien.

**Stará hasičská zbrojnica**, objekt postavený okolo r. 1956, neprináša obci žiaden finančný prospech. Vyžaduje rekonštrukciu a vhodný zámer na ďalšie využívanie. Problémom však je nevysporiadaný pozemok pod budovou a prístup k nej.

**Kultúrny dom** – stavba realizovaná svojpomocne v rokoch 1965 v sume 210 000 Kčs, je potrebné vykonať bežnú údržbu, najmä elektrozariadení, ostatné rekonštrukcie. Právne nie je vysporiadaný pozemok.

**Stará škola** postavená cca 1910 svojpomocne. V súčasnosti však nie je vo vlastníctve obce.

**Obecný cintorín** - Obec nemá VZN s určením cintorínskych poplatkov. Obec disponuje digitálnym spracovaním hrobových miest a prevádzkovým poriadkom.

Je potrebné ešte spomenúť významný historický objekt - vojenský cintorín z 1. Svetovej vojny, starostlivosťou o tieto objekty je zabezpečené toto kultúrne dedičstvo pre ďalšie generácie.

### 11. Analýza SWOT (strengths, weaknesses, opportunities, threats)

Pri určovaní ďalšieho rozvoja obce je dôležité zhodnotiť jej lokálne charakteristiky a možné trendy vývoja prostredníctvom SWOT analýzy. SWOT analýza pozostáva zo zhodnotenia silných a slabých stránok územia obce (vnútorná analýza) a zo zhodnotenia jej príležitostí a ohrození

(vonkajšia analýza). Vnútorné charakteristiky obce sú prezentované silnými a slabými stránkami, ktoré majú buď pozitívny alebo negatívny vplyv na regionálny rozvoj, pričom predstavitelia obce ich môžu svojim aktívnym prístupom ovplyvňovať a dosiahnuť tak jej rozvoj. Vonkajšia analýza predstavuje hodnotenie príležitostí, ktoré môže obec využiť pre svoj rozvoj, a ohrození, ktoré môžu negatívne ovplyvniť územie obce. SWOT analýza obce je vypracovaná v oblastiach, ktoré môžu byť v budúcnosti rozhodujúce pre jej rozvoj.

#### SWOT analýza ekonomického a podnikateľského prostredia a potenciálu cestovného ruchu

**Vízia: „Cestovný ruch v obci je nosným ekonomickým motorom kvalitného života občanov, jeho blahobytu a rozvoja v obci a jej okolí.“**



### Silné stránky

- vzdelaný a kvalifikovaný ľudský potenciál,
- v obci sa nachádzajú kultúrno-historické pamiatky, atraktívne prírodné prostredie,
- terény v blízkosti sú vhodné pre bežecké lyžovanie a cykloturistiku,
- prírodné a kultúrne bohatstvo,
- prameň rieky Ondavy v blízkosti obce
- možnosti športovania,
- kvalita život. prostredia a klimatických podmienok,
- vhodné priestory pre rozvoj služieb,
- podmienky pre zriadenie ekoturistických chodníkov
- potenciál obce pre rozvoj ekologického cestovného ruchu,
- blízkosť stredísk CR a možnosť synergického pôsobenia, /Makovica, Bardejovské Kúpele/
- aktívny prístup miestnej samosprávy k rozvoju cestovného ruchu v obci
- dobré podmienky pre rozvoj služieb, cestovného ruchu, poľnohospodárstva a lesného hospodárstva,
- existujúca spolupráca s inými domácimi a zahraničnými partnermi
- predpoklady rozvoja pešej turistiky, cykloturistiky, zimnej bežeckej turistiky, vyhliadkových letov z letiska vo Svidníku a Zborova
- blízka dostupnosť kúpaliska v Nižnej Polianke
- zachovanie tradičných remesiel
- výhodná grafická poloha
- dobré podmienky na chov rýb a poľovníctvo
- existencia športovej strelnice a biatlonovej dráhy
- blízkosť Bardejovských Kúpeľov a Bardejova
- blízkosť atrakcií a pamiatok, rekreačných oblastí
- potenciál pre budovanie cyklotrás
- tradícia festivalov v obci a okolí
- možnosť štúdia cestovného ruchu
- výhodná cena pozemkov a nehnuteľností,
- nízke náklady na vodu /vlastný vodovod obce/
- existencia voľných priestorov pre rozvoj podnikateľských aktivít,
- vytváranie podmienok pre rozvoj súkromného podnikania,

### Slabé stránky

- nezamestnanosť obyvateľov obce v produktívnom veku a absolventov škôl,
- stagnácia rozvoja malého a stredného podnikania,
- absencia podnikateľských subjektov pôsobiacich v obciach v oblasti obchodu, výroby, služieb a dopravy,
- neexistujúca územno-plánovacia dokumentácia
- slabý rozvoj remeselnej výroby,
- absencia informačných služieb a propagačných materiálov
- nevyužitý priestory na ubytovacie služby
- nedobudované a neoznačené turistické chodníky a cyklochodníky
- nedostatočná spolupráca so susednými územiami
- slabá propagácia remesiel v území
- nepripravenosť miestnych na poskytovanie služieb cestovného ruchu
- absencia turistických tabúl
- chýbajú pohostinské zariadenia a poskytovanie miestnych špecialít
- nevyužívanie blízkeho lyžiarskeho strediska
- nepripravenosť na rozvoj lovného cestovného ruchu
- nedostatočná jazyková pripravenosť miestnych obyvateľov a chýbajúci profesionálni poskytovatelia cestovného ruchu
- absencia rozvoja aktivít pre rekreačné účely (bazény, vleky, rybníky),
- absentuje propagácia cestovného ruchu v regióne,
- nedostatočne zmapovaný potenciál na rozvoj cestovného ruchu v obci.
- nízka kúpyschopnosť obyvateľstva vyplývajúca z nezamestnanosti v regióne,
- nízky dopyt je demotivujúcim prvkom pre rozvoj podnikania,





- chýbajúci finančný kapitál a slabý prístup k cudzím finančným zdrojom
- slabá informovanosť o možnostiach podnikania a samozamestnania, možnosti získavania finančných zdrojov EU a iných mechanizmov,
- nevyužitie vodné hospodárstvo,
- nevyužitie prírodné zdroje na výrobu energií,
- vzhľad obce narušený vzdušnými vedeniami,
- nevyhovujúce miestne komunikácie,
- nedostatočné parkovacie plochy,
- chýbajúca TIK a komplexný propagačný a info systém obce,
- nedostatočné kapacity sociálnych služieb a zariadení,
- nevyhovujúci stav v likvidácii odpadov
- nevyhovujúca a neustále sa meniaci legislatíva.

### Príležitosti

- možnosť získania externých zdrojov pre obec na podporu podnikania,
- vytvorenie spoločnej stratégie rozvoja cestovného ruchu v rámci OZ Dukla
- možnosti cezhraničnej spolupráce pre rozvoj cestovného ruchu,
- podpora malých a stredných podnikateľov v CR zo strany štátu
- spolupráca s regionálnymi a štátnymi centrami a informačnými cestrami
- regionálne a nadregionálne sieťovanie samospráv a poskytovateľov CR
- využitie potenciálu spoločného úradu,
- využívanie eurofondov na riešenie problematiky,
- priaznivé pôdno-klimatické podmienky,
- možnosť zvýšenia CR,
- rozširovanie širokopásmového internetu,
- program obnovy dediny,
- možnosti využitia grantov a dotácií na rozvoj cestovného ruchu,
- možnosti obce pre rozvoj agroturistiky,
- vybudovanie cyklistických chodníkov a chodníkov pre pešiu turistiku v obci a okolí.
- existujúce podporné fondy pre podporu malého a stredného podnikania,
- krajinné danosti pre rozvoj cestovného ruchu a s tým súvisiacich služieb,
- existujúce možnosti pre rozvoj agroturistiky, poľnohospodárstva a lesného hospodárstva,
- pozitívne sa meniaci daňová a úverová politika.

### Ohrozenia

- nízka atraktivita regiónu pre investorov,
- nedostatok potenciálnych malých a stredných podnikateľov v dôsledku odchodu mladých ľudí do zahraničia.
- nezískanie externých zdrojov pre obec na podporu rozvoja podnikania v obci,
- silná konkurencia na trhu,
- legislatíva obmedzujúca rozvoj turizmu
- klimatické riziká
- zlý kredit slovenského CR
- veľká konkurencia v oblasti cestovného ruchu,
- nepochopenie významu a prínosu zvyšovania CR pre obec,
- nevyužitie svojich daností pre rozvoj cestovného ruchu,
- nezapájanie sa do združení v regióne, ktoré majú za cieľ rozvoj cestovného ruchu,
- neprispôsobenie kvality a množstva poskytovaných služieb v súlade s požiadavkami návštevníkov obce.
- nedobudovanie technickej infraštruktúry v obci.

### SWOT analýza poľnohospodárstva a lesného hospodárstva

Vízia: „Prírodné zdroje obce Vyšná Polianka slúžia rozvinutému poľnohospodárstvu a lesnému hospodárstvu, pravidlá ekológie, šetrnosti k prírode a živým tvorom sú samozrejmosťou súčasťou aktivít.“



### **Silné stránky**

- existencia poľnohospodárov a SHR,
- Existencia poľnohospodárov ako potenciál tvorby pracovných miest,
- Fungujúce pozemkové spoločenstvo
  
- pôsobenie urbárskej spoločnosti v obci,
- blízkosť okresných miest na dojazd cca 20 km /Bardejov a Svidník/
- v obci pôsobia podnikatelia zabezpečujúci ťažbu dreva,
- dostatok vodných zdrojov
- obec má potenciál a prírodné danosti pre poľnohospodárstvo a lesné hospodárstvo,
- pomerne čistá príroda a pôdny fond,
- dostatok pracovných síl.

### **Slabé stránky**

- malý záujem mladej generácie o poľnohospodárstvo,
- nízka diverzifikácia poľnohospodárskych činností,
- nedostatok pracovnej sily
- absencia trhového miesta a predajne potravín v obci
- neexistujúce tradičné remeslá a zruční ľudia
- zlý stav poľných a lesných ciest,
- neusporiadanosť a rozdrobenosť pozemkov
- vysoká nákladovosť a nízka ziskovosť v poľnohospodárskej a lesnej výrobe.

### **Príležitosti**

- možnosť diverzifikácie poľnohospodárskych činností,
- možnosť pestovania netradičných plodín,
- pozitívne legislatívne zmeny v oblasti životného prostredia
- kooperácia v rámci regiónu a euroregiónu
- efektívne využívanie prírodných zdrojov,
- možnosť využiť prírodné danosti pre rozvoj agroturistiky,
- možnosť získania dotácií na poľnohospodársku výrobu od štátu, program mladý farmár
- nadviazanie na tradíciu pestovania ovocných stromov,
- možnosť využitia bohatých zásob drevnej hmoty.

### **Ohrozenia**

- nevyužitie pôdneho a lesného fondu obce,
- globálne negatívne dopady klimatickej zmeny
- neochota poľnohospodárov a lesníkov akceptovať požiadavky na udržateľné hospodárenie a adaptácia na dôsledky klimatickej zmeny
- neatraktívnosť práce a podnikania v poľnohospodárstve a lesnom hospodárstve,
- prírodné kalamity,
- zmena klimatických podmienok a devastácia životného prostredia,
- zlým hospodárením poškodenie prírodného a lesného bohatstva obce.



## SWOT analýza kultúry, školstva a športu

**Vízia:** „V obci žijú úspešní a vzdelaní obyvatelia, ktorí majú dostatočné podmienky pre oddych, športovanie a ďalšie vzdelávanie“.

### Silné stránky

- kultúrno sála v kultúrnom dome je dostatočne vybavená na organizovanie kultúrnych podujatí,
- možnosť športovania v okolí obce,
- existencia požiarnej zbrojnice a DHZ
- využívanie prírody v okolí na zimné a letné športové aktivity,
- možnosť využívať rekreačné strediská na športové aktivity v blízkom okolí,
- existencia základnej a materskej školy v Nižnej Polianke a stredných škôl v Bardejove
- výučba cudzích jazykov v Bardejove
- organizovanie kultúrnych aktivít v obci a susedných obciach
- organizácia športových aktivít obce
- existencia národných kultúrnych pamiatok (napr. Kostol sv. Parasky, cintorín I. svetovej vojny).

### Slabé stránky

- slabá tradícia folklóru,
- chýbajúce každoročné tradičné akcie – plesy, jarné a jesenné tradičné akcie, a výstavy drobnochovateľov,
- nezáujem občanov o obnovenie tradícií v obci (napr. tkáčstvo, kolárstvo, ochotnícke divadlo, košíkárstvo a pálenie vápna),
- obyvatelia sú prevažne konzumenti a nie tvorcovia kultúrnych akcií v obci,
- vysoká energetická náročnosť priestorov pre kultúru,
- neexistuje oddychová zóna
- neatraktívne študijné odbory pre trh práce
- nízka kvalifikácia obyvateľov pre rozvoj aktivít
- nefunguje univerzita 3. Veku v území
- chýba amfiteáter, a to aj v okolitých obciach
- nedostatok verejných priestranstiev a chýbajúce parky a prvky drobnej architektúry
- nedostatočné športové ihrisko
- chýba múzeum histórie obce
- chýba klub pre mládež a klubová činnosť vôbec
- nie sú podchytení rodičia obce pre rast informovanosti o obci a jej rodákov
- chýba miestnosť pre činnosť dôchodcov a mládeže
- športové ihrisko je málo využívané.

### Príležitosti

- blízkosť Bardejova a Bardejovských kúpeľov,
- zriadenie ochotníckeho divadla,
- kultúrne výmeny v rámci blízkeho okolia a širšieho územia
- príprava a realizácia projektov EU
- podpora kultúry, vzdelávania a športu podnikateľmi a štátom
- spolupráca s okolitými obcami
- vydávanie publikácií o živote obce,
- rozšírenie ihriska pre ďalšie druhy športu,
- dobudovanie oddychových a parkových plôch v obci, parkoviska
- obnovenie ľudových tradícií a remesiel.

### Ohrozenia

- hrozba nezájmu obyvateľov o kultúru a šport,
- dôsledkom zlej sociálnej situácie rodín je kultúra na poslednom mieste v rodinnom rozpočte,
- slabý sponzorovanie športu a kultúry zo strany súkromného sektora,
- klesajúci počet detí
- odliv mladých z regiónu
- negatívny demografický vývoj
- deštruktívny vplyv západnej kultúry
- bezcieľové trávenie voľného času mladými ľuďmi,
- zanedbaním pozornosti v oblasti tradícií a remesiel obec stratí svoju vidieckosť a originalitu.



## **SWOT analýza občianskej vybavenosti, dopravnej a technickej infraštruktúry**

**Vízia: „Technická infraštruktúra a občianska vybavenosť je svojou kvalitou a modernosťou oporou rozvinutého spoločenského a ekonomického života v obci“**

### **Silné stránky**

- obec má kultúrny dom, budovu obecného úradu, kostoly, ihrisko a obecnú knižnicu,
- obec má vlastný vodovod
- vhodné podmienky pre využívanie alternatívnych zdrojov energie
- dostatok prírodných stavebných materiálov a surovín
- dostatok pozemkov na individuálnu bytovú výstavbu
- spoločná úradovňa vo Sveržove
- blízkosť k mestu Bardejov a Bardejovským Kúpeľom,
- cesty vhodné na rozvoj cyklošportu
- obec má územný plán obce

### **Slabé stránky**

- budova obecného úradu je v nedostačujúcom technickom stave,
- absencia obchodu so základnými potravinami a spotrebným sortimentom, pohostinského zariadenia,
- absencia poskytovania výrobných a nevýrobných služieb,
- chýba pravidelná informovanosť občanov o daniach v obci a jej okolí /napr. v rámci OZ Dukla/ programy v miestnom rozhlase a stretnutia občanov s predstaviteľmi samosprávy
- chýbajúca kanalizácia a čističky odpadových vôd,
- chýbajú energetické siete /plyn/
- chýbajúce chodníky v obci
- zlý stav autobusových zastávok
- nedostatok autobusových spojov
- časť obecných ciest sa nachádza v nevyhovujúcom technickom stave a chýbajú chodníky,
- nedostatok finančných prostriedkov z rozpočtu obce na rekonštrukciu miestnych komunikácií a výstavbu chodníkov,
- nedostatočné autobusové spojenie medzi Bardejovom a obcou
- a chýbajúca železnica
- obci chýba projektová dokumentácia pre výstavbu kanalizácie a ČOV,
- obec nie je plynofikovaná,
- chýbajúce parkovacie plochy v obci.
- chýbajúci miestny rozhlas
- nevyužívanie alternatívnych zdrojov energií
- chýbajúce technológie na využívanie prírodných zdrojov
- nevybudovaná sieť cyklotrás a cyklochodníkov
- neexistujúca železničná doprava
- chýbajú zdroje vody pre požiarňú ochranu
- nedostatok finančných zdrojov
- neusporiadané pozemky
- absencia vydávania obecných novín,
- pomerne nekvalitná údržba ciest
- nekvalitný internet a pokrytie mobilnými operátormi
- chýbajúci dom smútku.

### **Príležitosti**

- možnosti získania externých prostriedkov na výstavbu inžinierskych sietí, kanalizáciu a i.,
- využitie priestorov obecného úradu a kultúrneho domu pre vytvorenie izby ľudových tradícií a rôznych pracovísk,
- možnosť zriadenia obecného podnikania (muštáreň, pálenica, prevádzka údržby a pod.),
- efektívne využitie majetku obce,
- riešiť alternatívne zdroje energie,



- využitie geotermálnej energie,
- znižovanie lokálnych zdrojov znečisťujúcich ŽP,
- lepšia informovanosť obyvateľov a návštevníkov obce (informačné tabule, obecné noviny a propagačné materiály)
- možnosť získania finančných prostriedkov z externých zdrojov na dobudovanie technickej infraštruktúry,
- výstavba kanalizácie a ČOV,
- realizácia a rekonštrukcia obecných ciest a výstavba chodníkov v obci,
- vybudovanie dodatočných parkovacích plôch v obci,
- výstavba nových ciest a sietí pre individuálne bytové výstavby a rozšírenie intravilánov obce.
- využitie ľudského potenciálu pri realizácii aktivít
- záujem samosprávy VUC o riešenie problematiky územia
- podpora cestovného ruchu a rozvoj infraštruktúry CR.

### **Ohrozenia**

- nedostatok finančných prostriedkov na výkon samosprávy a zlepšenie občianskej vybavenosti obce,
- nedostatočný výber daní a poplatkov,
- nepravidelné vyhlasovanie výziev na predkladanie projektov jednotlivých operačných programov,
- zastaralé zákony a presun výkonu štátnej správy na obce s nízkym finančným a materiálnym zabezpečením,
- nevhodne vytvorený druhý stupeň samosprávy,
- nedostatočné financovanie obcí po reforme a decentralizácii,
- nedoriešené vlastnícke vzťahy a prevod majetku na obec,
- nestabilizované sociálne služby,
- zvyšovanie dôsledkov šedej ekonomiky,
- vandalizmus, neriešenie problému neprispôsobivých občanov,
- rast intenzity dopravy,
- povodne a živelné pohromy,
- veľký počet plánovaných investičných akcií v obci a ich finančná náročnosť,
- stagnácia vybudovania kanalizácie pre finančnú náročnosť,
- nezískanie externých zdrojov finančných prostriedkov na dobudovanie technickej infraštruktúry,
- nedostatočná adaptácia na klimatické zmeny
- nezáujem štátu o riešenie problémov tohto územia
- prehľbovanie sociálno-ekonomických problémov obyvateľstva
- neochota vlastníkov pozemkov s predajom na rozširovanie občianskej vybavenosti obce,
- neuskutočnenie plánovaných rozvojových zámerov obcí z dôvodu nedostatku finančných prostriedkov, prípadne neúspechu pri podávaní žiadostí o NFP.



## SWOT analýza životného prostredia

**Vízia: „Vyšná Polianka je obec, v ktorej žijú zdraví obyvatelia v zdravom a ekologicky zdravom prostredí, a to vo vnútri obci a aj v okolí“.**

### Silné stránky

- dostatok lesov s kvalitnou podpovrchovou vodou,
- vybudovaná vodovodná sieť
- lesy bohaté na lovnú zver, huby, liečivé rastliny a lesné plody
- vhodné podmienky na využívanie alternatívnych zdrojov energie
- dostatok verejnej zelene
- čistá voda
- možnosť výstavby nových rybníkov
- pomerne zachovalá príroda a kvalitné životné prostredie /nízka úroveň hluku, čisté obzdušie, absencia znečisťovateľov/.

### Slabé stránky

- slabá zainteresovanosť obyvateľov obcí na zbere separovaného odpadu,
- chýbajúca územno-plánovacia dokumentácia obce,
- nízka frekvencia odvozu a čierne skládky tuhého komunálneho odpadu,
- chýba program odpadového hospodárstva,
- chýbajúci zberný dvor
- nálezisko ropného ložiska v blízkej obci Smilno
- chýba kanalizácia
- nízke povedomie obyvateľov v oblasti ekológie a ochrany životného prostredia
- nízke povedomie obyvateľov v oblasti klimatickej zmeny a adaptáciu na dôsledky tejto zmeny
- nízke povedomie obyvateľov v oblasti starostlivosti a poznania fauny a flóry územia a domácich zvierat
- nevyužívanie možnosti zberu húb a lesných plodov
- nedostatok chovateľov včiel
- nevybudované kompostovisko
- neudržiavané resp. chýbajúce oddychové zóny a parky
- chýbajúce parkovisko v obci
- chýba rybník
- chýba detské ihrisko a športovisko
- nepripravenosť územia na výstavbu rybníka
- neupravené verejné priestranstvá
- neupravený tok Ondavy a príľahlých potokov
- chýba plynofikácia obce
- chýba separácia odpadu
- nízka úroveň separácie odpadu,
- nezáujem časti obyvateľov spolupracovať na zlepšení životného prostredia v obci,
- čiastočne neregulované vodné toky.

### Príležitosti

- vybudovanie kanalizácie a ČOV,
- možnosť využitia externých zdrojov pre tvorbu a údržbu životného prostredia,
- udržiavanie a zlepšovanie plochy verejnej zelene v obci
- podpora chovu včiel, hubárčenia a chovu domácich zvierat
- ukládanie sankcií znečisťovateľov životného prostredia
- príprava kompletnej technickej infraštruktúry zo strany VUC
- synergický efekt pri rozvoji územia v dôsledku ťažby ropy v obci Smilno
- aplikácia možností spracovania a využívania odpadu v obci
- osvetová činnosť v oblasti ochrany životného prostredia, ekológie a adaptácie na klimatickú zmenu
- realizácia adaptačných opatrení pre zníženie dôsledkov klimatickej zmeny.

### Ohrozenia

- nezískanie externých zdrojov pre tvorbu a údržbu životného prostredia,
- znečistenie životného prostredia v dôsledku ťažby ropy v obci Smilno
- ohrozenie zdrojov pitnej vody v obci nadmerným používaním umelých hnojív a pesticídov,
- prírodné katastrofy (záplavy, sucho), extrémne výkyvy počasia



- nedostatočná legislatíva v oblasti životného prostredia
- nedostatočná príprava obyvateľov na adaptáciu na dôsledky klimatickej zmeny.

### **SWOT analýza pre sociálnu oblasť a zdravotníctvo**

**Vízia: „Obyvatelia obce majú kľudnú a dôstojnú starobu, môžu aktívne využívať svoj voľný čas, sociálne odkázaní obyvatelia majú zabezpečené základné potreby“.**

#### **Silné stránky**

- Nemocnica v Bardejove
- Stanica pre RZP v obci Nižná Polianka
- Ambulancie základnej zdravotnej starostlivosti v obci Zborov, lekáreň
- Opatrovateľské služby v obci Nižná Polianka
- Dom smútku v obci Nižná Polianka

#### **Slabé stránky**

- Chýbajúca vývarovňa pre poskytovanie stravy
- Chýbajúca opatrovateľská služba
- Chýbajúca prepravná služba
- Chýbajú poradenské centrá pre nezamestnaných
- Absencia terénnych sociálnych služieb
- Nedostatok podmienok pre aktívne využívanie voľného času
- Chýbajúci klub dôchodcov a klub mládeže

#### **Príležitosti**

- Vznik nových občianskych združení a záujmových spolkov
- Vznik organizácií poskytujúcich sociálne a zdravotné služby
- Kooperácia v rámci územia a regiónu
- Získavanie finančných zdrojov z EU a ŠR SR

#### **Ohrozenia**

- Neochota obyvateľov spolupracovať pri skvalitňovaní následne využívaní sociálnych služieb v obci
- Nepriaznivý demografický vývoj v obci
- Zhoršovanie kvality životného prostredia.



## Vízie do roku 2025

**Vízia obce :** Obec Vyšná Polianka bude miestom zdravého, bezpečného a prosperujúceho bývania, obec s kvalitnou a modernou infraštruktúrou a kvalitnými službami pre miestnych obyvateľov a miestom oddychu a odpočinku pre jej návštevníkov.

ekonomického a podnikateľského prostredia a potenciálu cestovného ruchu v obci

Vízia: „Cestovný ruch v obci je nosným ekonomickým motorom kvalitného života občanov, jeho blahobytu a rozvoja v obci a jej okolí.“

poľnohospodárstva a lesného hospodárstva

Vízia: „Prírodné zdroje obce Vyšná Polianka slúžia rozvinutému poľnohospodárstvu a lesnému hospodárstvu, pravidlá ekológie, šetrnosti k prírode a živým tvorom sú samozrejmom súčasťou aktivít.“

kultúry, školstva a športu

Vízia: „V obci žijú úspešní a vzdelaní obyvatelia, ktorí majú dostatočné podmienky pre oddych, športovanie a ďalšie vzdelávanie“.

občianskej vybavenosti, dopravnej a technickej infraštruktúry

Vízia: „Technická infraštruktúra a občianska vybavenosť je svojou kvalitou a modernosťou oporou rozvinutého spoločenského a ekonomického života v obci“

životného prostredia

Vízia: „Vyšná Polianka je obec, v ktorej žijú zdraví obyvatelia v zdravom a ekologicky zdravom prostredí, a to vo vnútri obci a aj v okolí“.

sociálnu oblasť a zdravotníctvo

Vízia: „Obyvatelia obce majú kľudnú a dôstojnú starobu, môžu aktívne využívať svoj voľný čas, sociálne odkázaní obyvatelia majú zabezpečené základné potreby“.

## 12. Kľúčové disparity a hlavné faktory rozvoja

### 12.1. Kľúčové disparity

Z vykonanej SWOT analýzy boli identifikované hlavné problémy obce:

- **nedostatok finančných zdrojov** - obec musí vytvoriť podmienky pre vstup investorov a pre rozvojové aktivity malých a stredných podnikateľov v obci, musí pripraviť potrebnú infraštruktúru (napr. sprístupnenie nevyužívaných priestorov pre malé a stredné podnikanie, rozšírenie a zvýšenie kvality ponúkaných služieb),
- **prírodné danosti obce málo využívané pre rozvoj rekreácie, turistiky a cykloturistiky,**
- **nízky podiel a kvalita služieb poskytovaných obyvateľom a návštevníkom obce,**
- **znižovanie počtu obyvateľov a odchod mladých za prácou do zahraničia, vysoká miera nezamestnanosti.**

Ako vidieť disparity vyplývajú zo slabých stránok a naväzujú svojim obsahom a podrobnosťou riešeného územia.

### 12.2. Hlavné faktory rozvoja

Obdobne ako disparity, aj faktory rozvoja naväzujú svojim obsahom zodpovedajúc veľkosti riešeného územia a teda aj potrebám podľa dôležitosti, opierajúc sa o silné stránky obce.

**Faktory rozvoja z pohľadu národnej úrovne treba vidieť v :**

- **technológiach a procesoch zabezpečujúcich lepšie využitie produkčného potenciálu, jeho rozvoj a zvyšovanie inovačnej kapacity regiónov,**
- **rozvoji ľudského potenciálu a efektívneho využitia pracovných síl,**
- **infraštruktúre zabezpečujúcej zlepšenie dostupnosti regiónov a v kvalite životného prostredia a verejných služieb.**





Z vykonanej SWOT analýzy boli identifikované hlavné faktory rozvoja obce:

- **budovať pozitívny imidž zdravej a perspektívnej obce so zvyšujúcou sa kvalitou života jej obyvateľov,**
- **zvýšiť príťažlivosť obce** - úpravou centra obce, verejnej zelene, osadením drobnej architektúry , vytvorením externých výstav remesiel a spolkov
- **zvýšiť ponuku služieb** - rozvíjaním dosiahnutých úspechov a vytváraním podmienok pre rozvoj aktivít malých a stredných podnikateľov, najmä v oblasti agroturistiky a oddychovej rekreácie, zabezpečiť vytváranie nových pracovných miest, čím sa zvýšia príležitosti zamestnania obyvateľov obce,
- **podporovať rozvoj cestovného ruchu** - vybudovať cyklistické chodníky (s možnosťou využívania aj bežkovanie ) a ich prepojenie na existujúcu sieť, vybudovať náučné a turistické chodníky v katastri obce, spolupráca so strediskami cestovného ruchu PSK a v rámci OZ Dukla.
- **zlepšiť technickú infraštruktúru** – zriadenie miestneho rozhlasu, rekonštrukcia komunikácií, rekonštrukcia verejného osvetlenia, vybudovanie parkovacích plôch,
- **podporovať rozvoj individuálnej bytovej výstavby – vybudovať inžinierske siete v nových lokalitách,** čo podporí prílev mladých ľudí z blízkych miest do obce, čím sa docieli aj stabilizácia obyvateľov obce.
- **vytvárať podmienky na realizáciu ďalšieho a celoživotného vzdelávania** - využiť možnosti vzdelávania pre občanov s nízkym stupňom vzdelanosti prostredníctvom vzdelávacích programov zo štrukturálnych fondov Európskej únie a rekvalifikačných kurzov v spolupráci s Úradom práce sociálnych vecí a rodiny,
- **využívať informačné technológie a nové komunikačné systémy** - pre zlepšenie propagácie obce a ponuky produktov cestovného ruchu,
- **rozvíjať kvalitné sociálne služby** - podľa aktuálnych potrieb občanov obce,
- **rozšíriť a zvýšiť úroveň zdravotníckej starostlivosti v spolupráci s obcami OZ Dukla,**
- **podporovať kultúrne a športové aktivity v obci,**
- **zvyšovať environmentálne povedomie občanov obce** – zefektívniť separáciu jednotlivých zložiek odpadov, rozšíriť informácie o spracovaní bioodpadu, t.j. kompostovanie, význam separácie odpadov, zaviesť osvetu aj do školských a predškolských zariadení v rámci obcí OZ Dukla,
- **dobudovať chýbajúce protipovodňové opatrenia** - úprava brehov tokov na území obce, výstavba drobných stavieb na prítokoch potokov
- **využívať prostriedky zo štrukturálnych fondov Európskej únie** - na realizáciu investičných a neinvestičných projektov,
- **podporovať činnosť miestnych iniciatív a klubov na rozvíjanie partnerstiev.**

### 13. Rozvojová stratégia

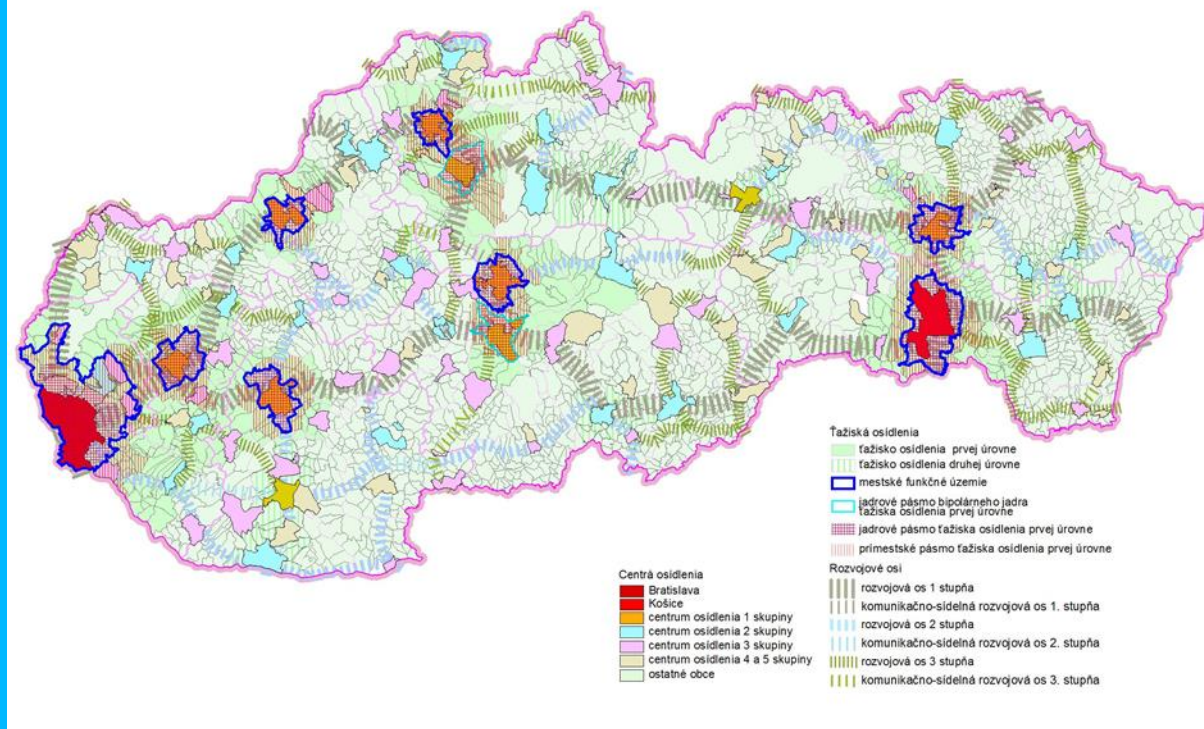
Úlohou programu hospodárskeho a sociálneho rozvoja obce je nadviazať na strategické dokumenty na národnej a regionálnej úrovni. Vychádzajúc z týchto dokumentov možno uviesť, že dominantnú úlohu v naplnení cieľov bude zohrávať riešenie otázok kvality hospodárskeho rastu. Hlavným cieľom Partnerskej dohody na roky 2014 – 2020 ako základného rozvojového dokumentu na najbližšie programovacie obdobie je zvyšovanie kvality života obyvateľov SR prostredníctvom vytvárania nových pracovných miest, inteligentného, udržateľného a inkluzívneho rastu. Podľa mapy č. 14 obec Vyšná Polianka patrí v rámci centier osídlenia medzi ostatné obce a rozvojovej osi 3.

Základným strategickým dokumentom na podporu regionálneho rozvoja na národnej úrovni je Národná stratégia regionálneho rozvoja SR, ktorej cieľom je určiť komplexný strategický prístup štátu k podpore regionálneho rozvoja na Slovensku do roku 2030. Aktualizovaná Národná stratégia regionálneho rozvoja SR je v súlade s inými strategickými a koncepčnými dokumentmi, a to so stratégiou Európa 2020, v oblasti politiky súdržnosti EÚ nadväzuje na PD SR a v oblasti územného rozvoja je koordinovaná s Koncepciou územného rozvoja Slovenska.

Program hospodárskeho a sociálneho rozvoja obce Vyšná Polianka nadviazal aj na Program hospodárskeho a sociálneho rozvoja Prešovského samosprávneho kraja na roky 2015 - 2020, ktorý stanovuje strategické vízie, ciele a opatrenia v oblastiach: technická infraštruktúra, cestovný ruch, podnikanie, poľnohospodárstvo, sociálna oblasť a zdravotníctvo, životné prostredie, školstvo. Prezentácia z 25. júna 2015 Plánu hospodárskeho a sociálneho rozvoja Prešovského samosprávneho kraja na obdobie 2014 – 2020 stanovuje tieto aktivity:



## Priestory územnej koncentrácie podľa Partnerskej dohody SR 2014-2020



Mapa č.14

### Hospodárstvo:

- Podpora vývoja a zavádzania technologických inovácií
- Rozvoj inovačného potenciálu (centrá, motivácie, talenty, infraštruktúra)
- Podpora podnikania
- Podpora podnikania v cestovnom ruchu a na vidieku
- Zlepšenie komunikačnej infraštruktúry a bezpečnosti prenosu informácií
- Zlepšenie dopravnej infraštruktúry a dostupnosti sídel
- Lepšie prepojenie praxe a školstva cez kvalitnejšie praktické a odborné vzdelávanie

### Životné prostredie:

- zefektívniť ochranu prírody a zdravia a predchádzať neriadenej prírodných zdrojov úpravou a lepším uplatňovaním záväzných legislatívnych a kontrolných opatrení
- vytvárať podmienky pre zlepšovanie dostupnosti sídel a znižovanie ekologickej záťaže z dopravy nahrádzaním verejnej dopravy ekologickejšími a ekonomickejšími formami vrátane prepájania nadväznosti spojov viacerých druhov prepravy
- ochrana a skvalitňovanie životného prostredia v sídlach zavádzaním opatrení na riadenie rizík spôsobovaných zmenou klímy a zvyšovanie ochrany zdravia

### Sociálna oblasť (I):

- Podpora efektívnosti verejných služieb strategickým plánovaním, komunitným organizovaním a elektronizáciou výmeny informácií
- podpora dobudovania zariadení predprimárneho
- skvalitniť vzdelávanie na základných školách a stredných školách a priblížiť ho potrebám trhu práce
- podporiť nové formy celoživotného vzdelávania a uznávania kompetencií ohrozeným skupinám mladých bez práce a mimo učebného procesu (skupina NEET)
- podporiť rozvoj sociálnych služieb na komunitnej činnosti a zotrvanie v domácom prostredí
- zlepšiť ľudský potenciál pre inovácie - siete/centier pre výskum a vývoj a podporu talentov.

### Navrhnuté priority PSK v súlade s národnými tematickými cieľmi operačných programov:

1. Podnikanie a inovácie (príprava území pre rozvoj, podpora nových pracovných miest, marketing)
2. Cestovný ruch (podpora rozvoja cestovného ruchu)



3. Dopravná, technická a komunikačná infraštruktúra ciest, železníc, skvalitnenie verejnej prepravy, cyklotrasy)
4. Vzdelávanie
5. Sociálne služby a zdravotnícka starostlivosť
6. Efektívne služby občanom pre kvalitnejší, aktívnejší a život
7. Starostlivosť o životné prostredie

#### **1. Podnikanie a inovácie**

(príprava území pre rozvoj priemyslu, spolupráca s investormi, podpora nových pracovných miest, cieľový marketing)

- a. Podpora podnikateľských aktivít a tvorby pracovných miest
- b. Podpora zavádzania inovácií

#### **2. Cestovný ruch**

- a. Podpora rozvoja cestovného ruchu

#### **3. Dopravná, technická a komunikačná infraštruktúra**

- a. Zlepšenie dostupnosti a prepojenosti sídel (cestné komunikácie a železnica)
- b. Podpora trvaloudržateľnej dopravy
- c. Skvalitnenie informačnej dostupnosti a bezpečnosti informačnej a komunikačnej infraštruktúry

#### **4. Vzdelávanie**

- a. Zlepšenie kompetencií žiakov skvalitnením vzdelávania
- b. Podpora rovnakého prístupu ku vzdelaniu
- c. Investovanie do nových foriem vzdelávania podporujúcich zamestnanosť a mobilitu pracovnej sily (uznávanie kompetencií, práca pre komunitu)

#### **5. Sociálne služby a zdravotnícka starostlivosť**

- a. Podpora poskytovania sociálnych služieb na existujúcich centier sociálnych a zdravotníckych služieb pre zvýšenie kvality poskytovaných služieb

**6. Efektívnejšie služby občanom pre kvalitnejší, aktívnejší život (skvalitnenie života cez aktívne organizovanie sa obyvateľov v centrách zameraných na začleňovanie a aktivizáciu obyvateľov všetkých skupín, rozvoj kreativity, talentov, podnikateľského ducha a vzájomnej spolupatričnosti, obnovovanie lokálnych tradícií (výrobných, akcií), poskytovanie komunitných služieb)**

- a. Vytvorenie podmienok pre zakladanie kreatívnych komunitných centier
- b. Vytvorenie podmienok pre aktivizáciu obyvateľov v strediskách sociálnych služieb, športových centrách, podnikateľských centrách so zreteľom na dodržiavanie podmienok trvaloudržateľného rozvoja.

#### **7. Starostlivosť o životné prostredie**

- a. Zachovanie prírodných zdrojov a prírodnej rozmanitosti pre budúce generácie skvalitňovaním ochrany ŽP (zlepšením informovanosti o existujúcich chránených územiach a objektoch, dôslednejším uplatňovaním predpisov ochrany chránených území a objektov)
- b. Minimalizácia negatívneho dopadu odpadov na ŽP  
odpadov a skvalitnenie systému zberu, separácie a zhodnocovania odpadov zavádzaním účinných motivačných opatrení ( úpravou záväzných nariadení, účinnejšou kontrolou, informovanosťou, spoločnými cezhraničnými programami ochrany, podporou zavádzania obnoviteľných zdrojov energie, zhodnocovania odpadov)

**Priority Partnerskej dohody SR na roky 2014 - 2020 vychádzajú z priorit financovania určených Pozičným dokumentom Európskej komisie:**

- 1 Podnikateľské prostredie priaznivé pre inovácie,**
- 2 Infraštruktúra pre hospodársky rast a tvorba pracovných miest,**
- 3 Rast ľudského kapitálu a zlepšenie účasti na pracovnom trhu,**
- 4 Udržateľné a efektívne využívanie prírodných zdrojov,**
- 5 Moderná a odborná verejná správa.**



### 13.1. Opis rozvojovej stratégie

Presun kompetencií na nižšie samosprávne celky v rámci reformy verejnej správy na základe Zákona č. 416/2001 Z. z. o prechode niektorých pôsobností z orgánov štátnej správy na obce a vyššie územné celky, vo svojom článku 1 § 2 definuje prechod určitých kompetencií do pôsobností obce. Na úseku regionálneho rozvoja prešli do pôsobnosti tieto kompetencie:

- \* Vykonávanie stratégie regionálneho rozvoja,
- \* Vypracúvanie programov hospodárskeho a sociálneho rozvoja,
- \* Koordinovanie spolupráce právnických osôb pri vypracúvaní programov rozvoja obcí.

V podmienkach malých obcí, ktorým chýbajú investície a hospodárstvo je rozvinuté na nízkej úrovni, sú tieto kompetencie jednou z možností ako naštartovať trvalo udržateľný rozvoj a využitie miestnych (historických, kultúrnych a prírodných) zdrojov rozvoja na posilnenie a rozvoj hospodárstva, sociálnej a kultúrnej základne, na vznik nových podnikateľských aktivít a pracovných príležitostí, čím sa dosiahnu vyššie príjmy na základe čoho sa zlepší kvalita života obyvateľstva.

Obec Vyšná Polianka pri výkone samosprávy podľa zákona č. 369/1990 Zb. o obecnom zriadení zabezpečuje najmä:

- úkony súvisiace s riadnym hospodárením s hnutelným a nehnuteľným majetkom obce a s majetkom vo vlastníctve štátu prenechaným obci do užívania,
- zostavuje a schvaľuje rozpočet obce a záverečný účet obce,
- rozhoduje vo veciach miestnych daní a miestnych poplatkov a vykonáva ich správu,
- usmerňuje ekonomickú činnosť v obci, stanovuje osobitné predpisy, vydáva súhlasy, záväzné stanoviská, stanoviská alebo vyjadrenia k podnikateľskej a inej činnosti právnických a fyzických osôb a k umiestneniu prevádzok na území obce, vydáva záväzné stanoviská v investičnej činnosti v obci,
- zabezpečuje výstavbu a údržbu a vykonáva správu miestnych komunikácií, verejných priestranstiev, obecného cintorína, kultúrnych, športových a ďalších obecných zariadení,
- zabezpečuje verejnoprospešné služby, najmä nakladanie s komunálnym odpadom a drobným stavebným odpadom, udržiavanie čistoty v obci, správu a údržbu verejnej zelene a verejného osvetlenia, prevádzkovanie obecného vodovodu a zásobovanie vodou, odvádzanie odpadových vôd, nakladanie s odpadovými vodami zo žump,
- vytvára a chráni zdravý životný spôsob života a práce obyvateľov obce, chráni životné prostredie, ako aj vytvára podmienky na zabezpečenie zdravotnej starostlivosti, vzdelávania, kultúry, osvetovej činnosti, záujmovej umeleckej činnosti, telesnej kultúry a športu,
- obstaráva a schvaľuje územnoplánovacia dokumentáciu sídelných útvarov a zón, koncepciu rozvoja jednotlivých oblastí života obce, schvaľuje programy rozvoja bývania a spolupôsobí pri vytváraní vhodných podmienok na bývanie v obci,
- vykonáva vlastnú investičnú činnosť a podnikateľskú činnosť v záujme zabezpečenia potrieb obyvateľov obce a rozvoja obce,
- plní úlohy na úseku sociálnej pomoci v rozsahu podľa osobitného predpisu.

Program hospodárskeho a sociálneho rozvoja obce Vyšná Polianka je strednodobý programový dokument vypracovaný na obdobie sedem rokov, v ktorom sú jasne vymedzené hlavné problémy, ktoré sú pre hospodársky a sociálny rozvoj územia spoločné a vytýčenie opatrení, ktoré prispievajú k riešeniu týchto problémov.

Cieľom Programu hospodárskeho a sociálneho rozvoja obce bolo sformulovať takú predstavu o smerovaní obce, ktorá vyjadruje ekonomické a sociálne záujmy jej občanov a je v súlade so strategickými cieľmi a prioritami štátu, vyššieho územného celku, záujmami ochrany historického a kultúrneho dedičstva. Jeho poslaním je zabezpečiť kontinuitu rozvoja obce bez ohľadu na politickú príslušnosť štatutárneho zástupcu obce a obecného zastupiteľstva.

Program je otvorený dokument, ktorý by sa mal pravidelne písomne dopĺňať a aktualizovať, podľa vopred stanovených pravidiel, potrieb obyvateľov obce, jeho návštevníkov a potenciálnych investorov, s cieľom v maximálnej možnej miere zvýšiť životnú úroveň obyvateľov obce a uspokojiť ich potreby a požiadavky.

Stratégia je výsledkom kombinácie dvoch prístupov: štrukturálneho a regionálneho. Program nadväzuje na priority rozvoja vidieka, ktoré budú podporované v tomto programovacom období:

- zlepšenie konkurencieschopnosti poľnohospodárstva a lesného hospodárstva,
- ochrana a zlepšenie vidieckeho životného prostredia,
- diverzifikácia vidieckej ekonomiky,
- zvýšenie kvality života na vidieku.



**PHSR obce Vyšná Polianka** je základným nástrojom obce, ktorý určuje smer jej napredovania, pre plnenie strednodobých a dlhodobých cieľov, ktoré umožnia vytvárať spoločný produkt, poskytujúci kvalitné podmienky pre život všetkých jej občanov a návštevníkov. Tento strategicky významný dokument, ktorý je zameraný na reálne potreby a možnosti obce, posilní regionálny rozvoj tým, že stanovil postupy podporujúce miestne iniciatívy. Zároveň pomôže zvýšiť absorpčnú kapacitu regiónu (t.j. schopnosť čerpať prostriedky zo štrukturálnych fondov Európskej únie) pomocou podpory aktivít regionálnych a lokálnych rozvojových organizácií a cestou podpory prípravy strategicky významných projektov, ktoré budú pripravené na implementáciu.

### 13.2. Ciele a priority obce

**Cieľom je zabezpečiť vyvážený trvalý hospodársky a sociálny rozvoj obce, udržať kvalitu životného prostredia a zlepšiť životné podmienky pre obyvateľov.** V nadväznosti na prijaté závery strategických dokumentov SR, PSK a lokálnych stratégií chceme dosiahnuť, aby naša obec bola príjemnou pre život jej obyvateľov, peknou, zdravou, bezpečnou a čistou. Samospráva je iniciátorom k dosiahnutiu stanoveného cieľa a využitia synergického efektu, postupmi, pri ktorých je vhodné uplatňovať aj princípy Miestnej agendy 21.

Prioritou je využiť všetky silné stránky obce, eliminovať alebo vyriešiť nedostatky uvedené v slabých stránkach a využiť všetky známe príležitosti. Medzi základné priority patrí najmä podpora podnikateľských aktivít, zamerané najmä na podporu cestovného ruchu (tradície, remeslá, stravovanie, ubytovanie, šport) a za účelom vytvárania nových pracovných príležitostí a aktívne sa podieľať na rozvoji PSK.

Na základe analýzy súčasného stavu obce, analýzy realizovaných projektov, SWOT analýzy, určených hlavných faktorov rozvoja a na základe hlavných funkcií, ktoré plní samosprávna obec, **globálnym cieľom spracovaného Programu hospodárskeho a sociálneho rozvoja obce je, aby sa obec rozvíjala tak, aby dosiahla charakter zdravej a perspektívnej obce so zvyšujúcou sa kvalitou života jej obyvateľov, v súlade s ochranou životného prostredia, pri využívaní kultúrneho, historického a prírodného dedičstva obce, a tým naďalej vytvárať podmienky trvalého hospodárskeho a sociálneho rastu.**

Dosiahnutie globálneho cieľa obec zabezpečí realizáciou **špecifických cieľov:**

3. vytvorením podmienok pre rozvoj malého a stredného podnikania (najmä v oblasti služieb cestovného ruchu a zakladaním malých rodinných fariem, podporou mladých farmárov) využívaním prírodného, historického a kultúrneho potenciálu obce,

1. zlepšením stavu obecného majetku budovaním a rekonštrukciou miestnej infraštruktúry, skvalitnenie športovej a rekreačnej zóny, zvýšenie informovanosti v obci a o obci, zlepšovaním životného prostredia, skvalitnenie odpadového hospodárstva, zvýšenie environmentálneho povedomia obyvateľov

2. Príprava a rozvoj kvalifikovaných ľudských zdrojov, aktivizácia obyvateľov pre budovanie miestnej komunity a zvýšiť miestne povedomie, zlepšenie podmienok života obyvateľov.

**Hlavnými prioritami pre rozvoj obce v rokoch 2015 - 2021 sú:**

#### **Priorita č. 1: Podpora hospodárskeho rozvoja obce**

Priorita sa zameriava na podporu kontinuálneho, konkurencieschopného, trvalo udržateľného ekonomického rozvoja a rozvoja cestovného ruchu s dôrazom na vysokú kvalitu poskytovaných služieb pri využití prírodného, ľudského, historického a kultúrneho potenciálu obce, s rešpektovaním ochrany prírody. Úlohou je vytvoriť podmienky pre ďalší rozvoj malých a stredných podnikateľov, a to v oblasti poľnohospodárstva, lesníctva a spracovaní dreva a hlavne cestovného ruchu, čo priamo ovplyvní zvýšenie zamestnanosti v obci, čím prispeje k rozvoju samosprávneho kraja.



## Priorita č. 2: Rozvoj a obnova obce

Priorita sa zameriava

- na vytvorenie takej infraštruktúry, ktorá umožní zapojenie obce do vyššieho regiónu (kraja) a Európskej únie, dosiahnutie moderných štandardov a trvalo udržateľný rozvoj s minimálnou ekologickou záťažou,
- na podporu trvalo udržateľného ekonomického a sociálneho rozvoja obce pomocou rozvoja sociálnych služieb, kultúry a športu, resp. kvality infraštruktúry podporujúcej tieto špecifické oblasti.

Plnením úloh tejto priority sa umožní zabezpečiť rozvoj podnikania v oblasti cestovného ruchu, čo nepriamo ovplyvní zvýšenie zamestnanosti v oblasti služieb.

Najmä vytvorí podmienky pre rozvoj cestovného ruchu, na základe čoho sa zlepšia služby poskytované návštevníkom obce a vytvoria sa nové pracovné príležitosti v oblasti služieb v cestovnom ruchu. Prostredníctvom rozvoja lokálnej infraštruktúry sa zvýši nielen príťažlivosť obce pre jej obyvateľov a návštevníkov, ale sa zlepšia životné podmienky a zvýši sa kvalita života obyvateľov v obci.

Rozvojom športovej infraštruktúry sa zabezpečí aktívne trávenie voľného času deťom a mládeži a ostatným občanom obce sa umožní športovo rekreačné vyžitie po práci.

Priorita sa zameriava predovšetkým na dobudovanie technickej /miestne komunikácie, ČOV, kanalizácia, rekonštrukcia verejného osvetlenia, inštalácia kamerového systému a pod./ a taktiež environmentálnej infraštruktúry v oblasti odpadového hospodárstva, realizáciu opatrení na zabezpečenie ochrany pred povodňami, na zabezpečenie ochrany zdravia obyvateľstva, ako aj zachovanie, ochranu a obnovu prírodného prostredia obce so zreteľom na trvalo udržateľný rozvoj vidieka.

Plánovanými aktivitami sa predpokladá dosiahnuť ozdravenie životného prostredia, lepší estetický vzhľad obce rekultiváciou plôch verejnej zelene a hospodárnejšie nakladanie s odpadmi. Preventívnymi aktivitami (úpravami brehov a obslužnej komunikácie) zabrániť možným povodňami v obci a tým zvýšiť ochranu majetku občanov.

## Priorita č. 3 : Príprava a rozvoj kvalifikovaných ľudských zdrojov

Úlohou tejto priority je zabezpečiť možnosť ďalšieho vzdelávania obyvateľov obce zvýšiť ich uplatnenie na modernom domácom a zahraničnom trhu práce ponukou kvalifikovanej a flexibilnej pracovnej sily, ktorá má požadované odborné vedomosti a zručnosti, podporené počítačovou gramotnosťou, čo bude mať vplyv na zníženie nezamestnanosti v obci. Ďalším cieľom je v súčinnosti s malými a strednými podnikateľmi, investorimi a príslušným úradom práce zisťovať možnosti na rekvalifikáciu ľudských zdrojov a zistené potreby realizovať cez možnosti ďalšieho vzdelávania.

Rozšírením internetizácie zabezpečí zvyšovanie internetovej gramotnosti obyvateľstva, získania informácií.

**Stanovené priority sú v súlade s prioritami Programu hospodárskeho a sociálneho rozvoja Prešovského samosprávneho kraja.**

## **14. Akčné plány v jednotlivých oblastiach , na roky 2015 - 2021 a aktivity smerujúce k dosiahnutiu cieľa**

### **Návrh akčného plánu pre rozvoj podnikateľského a ekonomického prostredia v obci**

Obec by sa mala snažiť o to, aby bola príťažlivá pre obyvateľov s možnosťou pokojného bývania a rozvinutým podnikateľským prostredím, ktoré by poskytovalo obyvateľom dostatok pracovných príležitostí, najmä v oblasti poľnohospodárstva, lesného hospodárstva, remeselnej výroby, obchodu a služieb. Súčasne by sa obec mala snažiť o obnovenie svojich budov a kultúrnych tradícií a využiť svoj potenciál pre rozvoj cestovného ruchu. Veľmi významným faktorom je blízkosť strediska letných a zimných športov Makovica v Nižnej Polianke.



V oblasti podnikateľského a ekonomického prostredia sú najväčším problémom obce neatraktivnosť regiónu pre podnikateľské subjekty, nedobudovaná technická infraštruktúra a vysoká miera nezamestnanosti obyvateľov v regióne. Z tohto hľadiska, by obce spoločne mali vyvíjať nasledovné aktivity pre zlepšenie podmienok pre podnikanie v obci a tým zabezpečiť aj ekonomický rozvoj obcí:

- o zvýšiť atraktivitu obcí pre podnikateľské subjekty v spolupráci s OZ Dukla,
- o ponúknuť podnikateľským subjektom, ktoré majú záujem o pôsobenie v obciach dobudovanú technickú infraštruktúru,
- o využiť voľné priestory pre rozvoj obchodu a služieb v obci, o využiť voľné plochy na komerčnú činnosť,
- o ponúknuť možnosť situovať pri štátnej ceste č. xx prevádzku čerpacej stanice a motorestu,
- o podporovať vznik a rozvoj samozamestnávania v rámci remeselných živností,
- o účinnou prezentáciou obcí sa snažiť pritiahnuť nové podnikateľské subjekty, ktoré by v obciach zriadili svoje pracoviská,
- o zriadiť v obciach prevádzky, ktoré by ťažili z existujúceho prírodného bohatstva, najmä vysokého zastúpenia lesov v katastroch, potenciálu pre malú remeselnícku výrobu a rozvoj cestovného ruchu.

#### **Návrh akčného plánu na regionálny rozvoj v oblasti cestovného ruchu**

V oblasti cestovného ruchu by mali obce využiť svoj potenciál, ktorý vychádza z polohy obcí v blízkosti mesta Bardejov, Svidník a Bardejovské Kúpele, existujúcich kultúrno-historických pamiatok, prírodného potenciálu na športovanie, oddych a tým sa snažiť prilákať návštevníkov. V tejto oblasti by obce pre svoj rozvoj mali:

- o zlepšiť svoju propagáciu v oblasti cestovného ruchu,
- o zrekonštruovať a technicky dovybaviť priestory svojich budov a iných priestorov a následne ich využívať pri rozvoji cestovného ruchu,
- o zviditeľniť obce usporadúvaním tradičných kultúrnych podujatí, ktoré by boli známe v širšom okolí,
- o pravidelne organizovať miestne a regionálne drobnochovateľské výstavy, jarné a jesenné akcie a plesy,
- o prezentovať obce v regionálnych masovokomunikačných prostriedkoch,
- o podieľať sa na príprave rozvoja cestovného ruchu v spolupráci s OZ Dukla,
- o zapojiť do realizácie rozvoja cestovného ruchu podnikateľské subjekty poskytujúce pohostinské a stravovacie služby v obciach,
- o dobudovať cyklistické chodníky a chodníky pre pešiu turistiku, o podporovať subjekty, ktoré by pôsobili v oblasti agroturistiky.

**Návrh akčného plánu na regionálny rozvoj v oblasti poľnohospodárstva a lesného hospodárstva**  
Vychádzajúc zo svojho prírodného potenciálu by sa obce v oblasti poľnohospodárstva a lesného hospodárstva mali snažiť:

- o využiť svoje prírodné podmienky pre rozvoj agroturistiky,
- o zvýšiť záujem mladých ľudí o poľnohospodárstvo a lesné hospodárstvo, o efektívne využívať poľnohospodársku pôdu a lesné porasty,
- o obnoviť ovocné sady v katastrálnom území obcí,
- o využiť vysoké zastúpenie lesných porastov pri rozvoji lesného hospodárenia a výrobe drevnej hmoty.

**Návrh akčného plánu na regionálny rozvoj v oblasti životného prostredia**

Obce by mali životné prostredie udržiavať a chrániť najmä tým, že:

- o vybudujú kanalizáciu a ČOV,
- o zvýšia environmentálne povedomie obyvateľov organizovaním osvetu v oblasti životného prostredia,
- o zvýšia podiel separovaného zberu odpadu,
- o budú chrániť životné prostredie v obciach v zmysle platných právnych predpisov,
- o využijú represívne legislatívno – ekonomické nástroje na zamedzenie vzniku čiernych skládok v obciach,
- o budú zabezpečovať výsadbu a údržbu verejnej zelene a parkových plôch v obciach.

**Návrh akčného plánu na regionálny rozvoj obce v oblasti technickej a cestnej infraštruktúry**

V tejto oblasti je najväčším problémom pre obce nedostatok finančných prostriedkov na vybudovanie kanalizačnej siete. Prostriedky na ich vybudovanie by obce mohli získať v spolupráci s OZ Dukla formou získania účelových dotácií a grantov zo štátneho rozpočtu ako aj podporných fondov EÚ. Obce by si mali v rámci rozvoja tejto infraštruktúry zabezpečiť:

- o v spolupráci so združením obcí Dukla OZ získať finančné prostriedky z externých zdrojov na vybudovanie vodovodu, kanalizácie a ČOV v obciach,
- o zrekonštruovanie tých miestnych cestných komunikácií a chodníkov, ktoré sú v nevyhovujúcom technickom stave a rozšíriť cestnú infraštruktúru do oblastí, kde sa v budúcnosti počíta s novou individuálnou bytovou výstavbou,
- o vybudovanie chýbajúcich odstavných parkovacích plôch pre motorové vozidlá v obciach.

**Návrh akčného plánu na regionálny rozvoj v oblasti občianskej vybavenosti**

K zlepšeniu občianskej vybavenosti obcí by v budúcnosti prispelo najmä to, že:

- o sa v obci vybuduje vodovodná a kanalizačná sieť s ČOV,
- o sa zrekonštruujú obecné budovy a iné priestory a tieto voľné priestory sa v budúcnosti využijú pri rozvoji obcí,
- o sa rozšíria intravilány obcí a tým obce ponúknu voľné stavebné pozemky vrátane





infraštruktúry pre individuálnu bytovú výstavbu,

- o sa v obciach v priestoroch cintorína vybuduje Dom smútku, parkovacie plochy.

### Návrh akčného plánu na regionálny rozvoj v oblasti školstva, kultúry a športu

K rozvoju obcí by v budúcnosti v oblasti školstva, kultúry a športu prispelo najmä to, že:

- o by obce rozvíjali kultúrnu činnosť obyvateľov prostredníctvom klubovej a oddielovej činnosti v obecných priestoroch, ktoré by boli na takúto činnosť k dispozícii,
- o by sa pravidelne organizovali kultúrne a športové podujatia v priestoroch kultúrnych domov a areálov futbalových ihrísk,
- o by sa zriadil obecný folklórny súbor, ktorý by sa snažil o zachovanie ľudových tradícií a remesiel,
- o by sa dobudovali športoviská a trate pre cykloturistiku na aktívne trávenie voľného času obyvateľov.

Vychádzajúc z trendu rozvoja obce a z toho vyplývajúcich potrieb na modernizáciu a rozšírenie infraštruktúry a občianskej vybavenosti navrhované aktivity sú uvedené postupne tak, aby sledovali tieto potreby.

Dalšou oblasťou v, ktorej chceme vyvíjať aktivity (s druhotným dôsledkom bezpečnosti) je **oprava komunikácií – dokončenie miestnej komunikácia na začiatku a na konci obce.**

Jednou zo slabých stránok obce, ktoré chceme vyriešiť je **nedostatok kapacít parkovacích plôch pre občianske zariadenia** (obecný úrad, obecný cintorín).

Bezpečnosť našich obyvateľov zvýšime **rekonštrukciou autobusových zastávok a opravou verejného osvetlenia.**

**Hospodárnosť a starostlivosť a o majetok** nás vedie k ďalším aktivitám v tejto oblasti :

- získať prostriedky na realizáciu projektu „Výstavba parkoviska pri obecnom cintoríne“ (2015),
- projekčne pripraviť rekonštrukciu kultúrneho domu a obecného úradu, kde budú sústredené vzdelávacie aktivity pre občanov (knížnica, internet...) a rekonštruovať hasičskú zbrojnicu, zabezpečiť výmenu okien a dverí (2016),
- riešiť výmenu strešnej krytiny a opravu obecného úradu (2016),
- riešiť zateplenie obecného úradu.

Športovaním je možné eliminovať modernizačné nedostatky výchovy mládeže, preto aktivity zameriame aj na **rozšírenie možností rodinného športovania** v obci :

- dobudovať športový areál tak, aby slúžil športovému účelu a oddychu nielen detí, ale všetkým generáciám,
- podporovať realizáciu športovo-oddychovej zóny po majetkoprávnom vysporiadaní pozemkov zrealizovať tribúnu na ihrisku,
- efektívne využívať existujúce voľné plochy na zriadenie športových ihrísk, a pod..

Dosiahnutie zlepšenia životného prostredia v obci je našim cieľom. Všetky aktivity ekonomického a investičného charakteru musia rešpektovať opatrenia špecifikované pre oblasť životného prostredia. Obec bude podporovať všetky podnikateľské aktivity smerujúce k rozšíreniu pracovných príležitostí, prípadnú výrobu usmerňovať do priestorov a na pozemky vhodné na túto činnosť a uprednostňovať bude činnosti nezaťažujúce životné prostredie. Naše aktivity budú smerovať k **podpore a využívaniu alternatívnych energií** v domácnostiach a podnikateľských prevádzkach.

**Starostlivosťou o vodné toky** riešiť protipovodňovú ochranu a vytvoriť prirodzený prírodný priestor oddychu s naučnými chodníkmi alebo ekoturistickými chodníkmi s drobným mobiliárom.

Skrášľovaním a revitalizáciou v súčasnosti zanedbaných plôch o obci a okolí na **zriadenie nielen oddychovej zóny, ale aj externej výstavky tradičných poľnohospodárskych strojov, prípadne tradičných remesiel** a iných miestnych muzejných expozícií . Tento okruh aktivít sa bude realizovať v súlade s Programom obnovy dediny (podpora tradičných remesiel, pestovateľstvo, ovocinárstvo, včelárstvo, chov koní, a iné).



Dbáť o pravidelnú údržbu verejnej zelene a novú výsadbu vysokej zelene budeme usmerňovať v súlade so spracovaným **projektom náhradnej výsadby**.

**Zlepšením výsledkov odpadového hospodárstva** a inými ekologickými opatreniami dosiahnúť zníženie tvorby komunálnych odpadov najmä zvýšením zberu separovaných zložiek pre druhotné suroviny a využívanie biologického odpadu kompostovaním pre rozširovanie a skvalitňovanie verejnej zelene, likvidovať nepovolené skládky odpadov a zabezpečovať pravidelný zber veľkoobjemných odpadov.

Ochranu spodných vôd zlepšime podporovaním domácností pri inštalovaní a následnom napájaní na verejnú kanalizáciu.

Ďalšie aktivity zvolených orgánov obce budú zamerané **na starostlivosť o starších a chorých spoluobčanov**. V tejto oblasti je prioritnou aktivitou zriadenie mikroregionálneho denného stacionáru pre najstarších a poskytovanie dovozu obedov pre imobilných občanov, spoločne s okolitými obcami, ktoré tvoria spoločný úrad.

K dosiahnutiu stanoveného cieľa v rozvoji cestovného ruchu vyvineme úsilie na vytvorenie izby tradícií makovických remesiel, vyvineme úsilie na zriadenie alebo doplnenie chýbajúcich a požadovaných služieb.

V rámci spoločného úradu budeme realizovať spoločné aktivity v školstve (ZŠ Nižná Polianka) a zdravotníctve (Zdrav.stredisko Zborov), zrealizujeme cyklo a korčuliarsku cestu, vytvoríme spoločné náučné chodníky (2017), podporíme výstavbu golfového ihriska, strelnice a lyžiarskych vlekov (Makovica, Nižná Polianka), podporíme vytvorenie mikroregionálneho Domu sociálnych služieb (Nižná Polianka), rozšírime služby pre mikroregion v zdravotnom stredisku, spoločne pristúpime k riešeniu opráv komunikácií, verejného osvetlenia, ozvučenia, kanalizácie a vodovodov ako aj spoločného navigačného a informačného systému, vrátane informačnej kancelárie. .

Potreba finančných zdrojov na uvedené aktivity podľa finančného plánu je cca 40 tis. EUR ( z toho vlastných zdrojov 2 000 EUR), čerpanie sa predpokladá v rokoch 2016 – 2018.

## 15. ROZPOČET NA ROKY 2015 a 2016, 2017.

Rozpočet na viacročné obdobie bol schválený v obecnom zastupiteľstve uznesením číslo 07/2014 dňa 13.12.2014

Výdavky	2015	Návrh r. 2016	Návrh r. 2017
Výdavky verejnej správy	20 675	17 910	18 410
Finančná a rozpočtová oblasť	150	160	160
Iné všeobecné služby (matrika)	1 140	1 370	1 370
Ochrana pred požiarmi	60	90	90
Cestná doprava			
Nakladanie s odpadmi	700	720	750
Rozvoj obcí			
Zdravotné stredisko			
Telovýchovná jednota			
Knižnica	50	50	50
Ostatné kultúrne služby	200	300	300
Spoločenské služby	4 150	4 460	4 510
Vysielacie a vydavateľské služby	85	105	105
Predškolská výchova			
Opatrovateľská služba			
Dávky sociálnej pomoci			
Ďalšie sociálne služby			
<b>BEŽNÉ VÝDAVKY SPOLU</b>	<b>27 210</b>		
<b>KAPITÁLOVÉ VÝDAVKY</b>	<b>500</b>		
<b>ROZPOČTOVÉ VÝDAVKY</b>	<b>27 710</b>	<b>25 165</b>	<b>25 745</b>



Plán hospodárskeho a sociálneho rozvoja obce Vyšná Polianka na roky 2015 - 2021

<b>Príjmy</b>	<b>2015</b>	<b>Návrh 2016</b>	<b>Návrh 2017</b>
Daňové príjmy	18 000	18 500	19 000
- daň z nehnuteľností	2 570	2 570	2 570
-KO	700	720	750
Nedaňové príjmy	6 440	3 375	3 425
Granty, Transfery			
<b>Bežné príjmy</b>	<b>27 710</b>	<b>25 165</b>	<b>25 745</b>
<b>Kapitálové príjmy</b>			
<b>PRÍJMY</b>	<b>27 710</b>	<b>25 165</b>	<b>25 745</b>

Potreba finančných zdrojov	2015	2016	2017	
Vlastné zdroje				
Dotácie, granty,				



## 16. FINANČNÝ PLÁN

Názov akcie	RN (tis.EUR)	2015	2016	2017	2018	2019 a ďalšie roky	OP, priorita, opatrenie
	Z toho vlastné fin.prost.						
<b>CELKOM</b>							

Pozn. ŠF – štátne fondy ,SP- sponzorský príspevok, OP – operačné programy / priorita a opatrenie



## 17. Zabezpečenie a realizácia

### 17.1. Inštitucionálne a organizačné zabezpečenie

Vypracovaním Programu hospodárskeho a sociálneho rozvoja obce Vyšná Polianka plní obec jednu zo základných princípov regionálnej politiky - princíp programovania.

Implementácia jednotlivých projektov si vyžaduje konkrétnych ľudí, ktorí budú viesť projekt od začiatku do konca. Projekty možno uskutočňovať vlastnými silami obce alebo za pomoci externistov. Práve prepojenie interných a externých nositeľov projektov urýchli proces realizácie stratégie, resp. môže prebiehať paralelne realizácia viacerých projektov naraz. Je však potrebné, aby existovala koordinačná skupina, ktorá bude dostatočne operatívna a zložená z ľudí verejného a súkromného sektora.

#### Finančné zabezpečenie podpory regionálneho rozvoja a zdroje financovania

Jednotlivé projektové zámery obce budú uskutočňované na základe rozhodnutí obecného zastupiteľstva a podľa finančných možností, a to z vlastných zdrojov a zo zdrojov domácich a zahraničných grantov, prípadne zo sponzorských príspevkov. Dosiachnutie stanovených cieľov v stanovenej kvalite a čase je podmienené úspešným získaním finančných prostriedkov z mimorozpočtových zdrojov, nakoľko ani po fiskálnej decentralizácii obce nezískali dostatok prostriedkov na údržbu svojho majetku a teda ani na nové investície. Z tohto pohľadu je realizácia aktivít čiastočne podmienená plnením predpokladaného finančného plánu a majetko-právneho vysporiadania pozemkov.

Na finančné zabezpečenie podpory regionálneho rozvoja možno použiť prostriedky:

- štátneho rozpočtu,
- štátnych fondov - dotácie,
- rozpočtu samosprávnych krajov,
- rozpočtu obcí - vlastné prostriedky,
- prostriedky fyzických osôb - sponzorský príspevok alebo dar,
- úvery domácich bánk,
- úvery a príspevky medzinárodných organizácií.

Dôležitým doplnkovým zdrojom finančného zabezpečenia podpory regionálneho rozvoja môžu byť prostriedky zo štrukturálnych fondov Európskej únie (viď finančný plán). Možnosť získať verejné a finančné zdroje z rozpočtu Európskej únie a národného rozpočtu Slovenskej republiky je často viazaná na schopnosť obce spolufinancovať rozvojové projekty z vlastných zdrojov, prípadne zo zdrojov súkromných investorov. Prehľadné usporiadanie rozvojových zámerov umožní obci orientovať sa v škále dostupných podporných zdrojov, ako aj podmienok sprevádzajúcich získanie týchto zdrojov.

Pomoc zo štrukturálnych fondov je určená regiónom a oblastiam, ktoré vykazujú nízku úroveň hospodárskeho rozvoja. Podľa platných pravidiel Európskej únie sú podporované tie regióny, ktoré zodpovedajú ekonomicky a geograficky stanoveným Cieľom štrukturálnej politiky. Nosným operačným programom pre programovacie obdobie 2015 – 2020 je Program rozvoja vidieka na roky 2014 – 2020.

Obec Vyšná Polianka patrí do NUTS III, ktorý predstavuje podporu regiónom, v ktorých podiel HDP na obyvateľa v priemere za posledné tri kalendárne roky dosiahla menej ako 75% priemeru členských štátov Európskej únie.

## 18. Monitorovanie

Aby boli jednotlivé projektové zámery programového dokumentu obce realizované v súlade s princípmi efektívnosti a účinnosti vynakladania finančných prostriedkov je potrebné, aby na úrovni obce bola zriadená koordinačná komisia, ktorej úlohou bude monitorovať celkový proces implementácie stratégie a navrhovať, v prípade potreby, zmeny v realizácii strategických plánov, ich doplnenie, prípadne prípravu nových dokumentov potrebných pre naplnenie globálneho cieľa obce.

Na základe toho sa doporučuje pravidelne ročne vyhodnocovať plnenie akčného plánu PHSR obce.



Prílohou PHSR je vzor Monitorovacej správy.

**Použité podklady:**

<http://www.j-henischa.szm.com/bardejov/images/pr-mapop.jpg>

Rozpočty a záverečné účty obce

Analýza stavu objektov

Ročné štatistické výkazy

Návrh akčného plánu na roky 2015-2021

Program obnovy dediny

Program odpadového hospodárstva

Prehľad o spracovaných projektoch a podporných projektoch a zámeroch

Program hosp. a sociál. rozvoja PSK na roky 2014 - 2020

<http://naseobce.sk/mesta-a-obce/1488-vysna-polianka/statistiky-a-grafy#vyvoj-obyvateľstva>

Zdroj: Vlastivedný slovník obcí na Slovensku, 3. Časť, Strategický dokument mikroregiónu Makovica, 01/2013, [www.oma.sk](http://www.oma.sk)

<http://www.kvhbeskydy.sk/vojnovy-cintorin-vysna-polianka/datacube.sk>

Vypracoval z podkladov OcÚ : **Ing. Viera Dujakovičová**

Prerokované so starostom obce dňa:

Prerokované so starostami obcí spoločného úradu dňa :

Prerokované s poslancami obecného zastupiteľstva dňa :

Zverejnené na pripomienkovanie občanov, na úradnej tabuli v dobe od 11.05.2015 do 26.05.2015.

Verejné prerokovanie s občanmi ...

Prerokované na PSK

Prerokované s dotknutými obcami a orgánmi štátnej správy

Schválené v OcZ dňa : 05.06.2015, uznesenie č. 19/2015



## Obsah :

1. Úvod.....	2
2. Základné štatistické údaje o obci .....	4
3. Charakteristika územia obce .....	7
4. Koncepcia rozvoja územia .....	11
5. Ľudské zdroje a prírodný potenciál .....	12
5.1. Počet obyvateľov.....	12
5.2. Veková štruktúra obyvateľstva.....	13
5.3. Vzdelanostná štruktúra obyvateľstva .....	16
5.4. Prírodný prírastok - migrácia obyvateľstva .....	17
5.5. Národnostná štruktúra obyvateľstva, vierovyznanie .....	18
6. Vzdelanie, kultúra a šport.....	19
6.1. Školské zariadenia .....	19
6.2. Kultúrne a osvetové zariadenia .....	19
6.3. Šport .....	19
7. Občianska a technická vybavenosť .....	20
7.1. Technická infraštruktúra.....	20
7.2. Občianska vybavenosť .....	26
8. Životné prostredie .....	30
8.1. Starostlivosť o územie.....	30
8.2. Starostlivosť o vodu .....	31
8.3. Likvidácia odpadov .....	31
8.4. Starostlivosť o lesy a pôdu .....	31
8.5. Ochrana prírody.....	33
8.6. Ochrana ovzdušia .....	33
8.7. Poľnohospodárstvo, lesníctvo, poľovníctvo a rybárstvo.....	33
9. Ekonomika .....	35
9.1. Priemysel a služby.....	35
9.2. Zamestnanosť – nezamestnanosť .....	35
10. Výber z finančnej analýzy .....	37
10.1. Analýza príjmov:.....	37
10.2. Analýza výdavkov .....	38
10.3. Analýza stavu obecných objektov .....	39
11. Analýza SWOT .....	39
12. Kľúčové disparity a hlavné faktory rozvoja.....	48
12.1. Kľúčové disparity .....	48
12.2. Hlavné faktory rozvoja.....	48
13. Rozvojová stratégia .....	49
13.1. Opis rozvojovej stratégie.....	52
13.2. Ciele a priority obce .....	53
14. Akčné plány v jednotlivých oblastiach , na roky 2015 - 2021 .....	54
15. ROZPOČET NA ROKY 2015 a 2016, 2017. ....	58
16. FINANČNÝ PLÁN.....	60
17. Zabezpečenie a realizácia.....	61
17.1. Inštitucionálne a organizačné zabezpečenie.....	61
18. Monitorovanie .....	61